



中華民國 107 年

臺中市大里區公所

重陽敬老禮金發放分析-以 107 年度為例



臺中市大里區公所會計室編印

中華民國 108 年 6 月出版

## 目 錄

前言	1
一、107年重陽敬老禮金發放規定	1
二、107年重陽敬老禮金發放概況分析	2
(一)依預算編列及執行情形分析	2
(二)依發放性別分析	3
(三)依發放年齡之人數分析	3
(四)依各里發放人數及性別分析	4
(五)依本區發放人數及性別分析	7
(六)依各里人口數發放比率分析	7
(七)依重陽敬老禮金發放方式分析	8
結語	9
資料來源	10

# 107 年重陽敬老禮金發放分析

## 前言

本區位居大臺中會區的交通網路中心位置，北接南區，南臨霧峰區，東毗太平區，西與烏日區相隔為界，是太平烏日霧峰草屯水里南投等區域前進臺中市政中心區域的必經之處。因居於交通樞紐，交通便捷、位置及規模適中便是宜居的首選好地方，更加上生活環境的改善，及醫療科技的進步，人類的平均壽命亦逐漸延長，老人人口也逐年增加。自縣市合併後臺中市政府為表示對年長老人的照顧及敬意，於每年重陽節前發放重陽敬老禮金，以表致賀。本市每一行政區因人口結構不同，老人人口比率亦不相同，為瞭解本區之不同年齡層重陽敬老禮金之發放情形，特作此分析，希望分析內容能對未來老人照顧之福利政策有所助益。

本文係以文字敘述輔以圖表方式呈現，就 107 年重陽敬老禮金之發放情形與年齡結構、性別等加以整理分析，藉本分析報告可供各機關及社會各界參考運參用；並可作為提供相關政策的資訊。

## 一、107 年重陽敬老禮金發放規定

### (一) 發放時間：

依據 107 年臺中市政府重陽敬老禮金發放規定，自 107 年 10 月 1 日起至 107 年 10 月 17 日止(另於期限內未領取由公所通知者，得延長至 107 年 11 月 30 日，逾期不得領取)由里幹事逐戶發放給符合資格之民眾。

### (二) 發放對象及資格：

凡民國 42 年 12 月 31 日前(原住民 52 年 12 月 31 日前)出生，且於 107 年 6 月 30 日前設籍本市，年滿 65 歲(含年滿 55 歲以上原住民)以上之長者，除有下列情形之一者，不予發放：

1. 107 年 7 月 1 日至 107 年 9 月 16 日戶籍異動者(遷入、遷出、

喪失國籍註銷戶籍、死亡(含未辦理死亡登記或失蹤者)。

2. 107年9月16日前亡故或失蹤仍未除籍者。

3. 因出境未能於發放期間完成領取手續者。

### (三) 發放標準及金額：

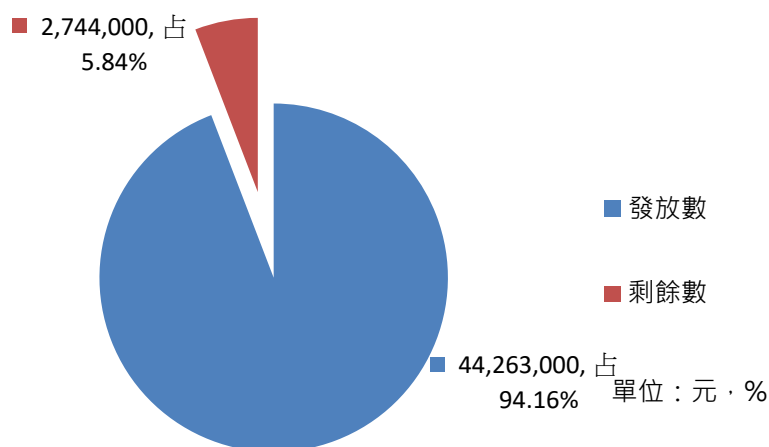
為年滿65歲至89歲(含年滿55歲以上原住民)之長者，每人發放新台幣2,000元；年滿90歲至94歲之長者，每人發放新台幣3,000元；年滿95歲至99歲之長者，每人發放新台幣5,000元；年滿100歲以上之長者，每人發放新台幣10,000元(由臺中市政府發放)；發放方式以長輩需求為原則，採現金和匯款兩種方式辦理。

## 二、107年本所重陽敬老禮金發放概況分析：

### (一) 依預算編列及執行情形分析

107年度本所預算編列重陽敬老禮金共計47,007,000元，經自107年10月1日起開始發放至截止日共計發放重陽敬老禮金21,783人發放金額44,263,000元，佔年度預算數47,007,000元之94.16%(如圖一)。

圖一 107年重陽敬老禮金預決算情形

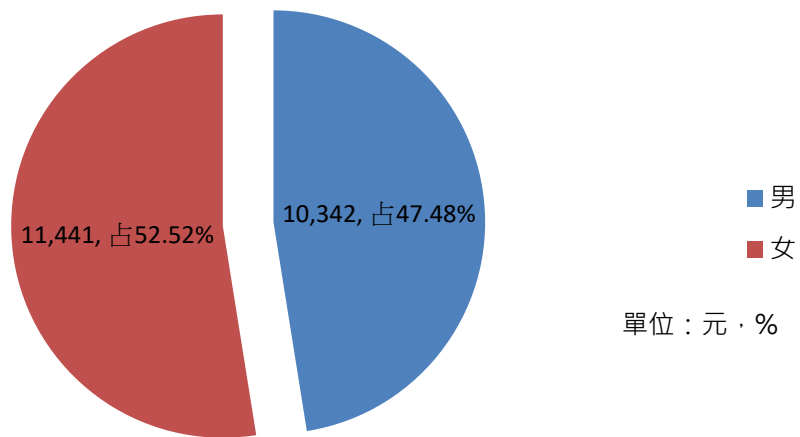


資料來源：本所會計室

## (二) 依發放性別分析

107 年度本所發放重陽敬老禮金人數計 21,783 人，其中男性 10,342 人占發放人數 47.48%；女性 11,441 人占發放人數 52.52%，女性高過男性 5.04%（如圖二）；各里發放人數則以瑞城里 1,393 人最多，其次為金城里 1,390 人，夏田里 194 人最少。

圖二 107年重陽禮金發放人數-按性別分

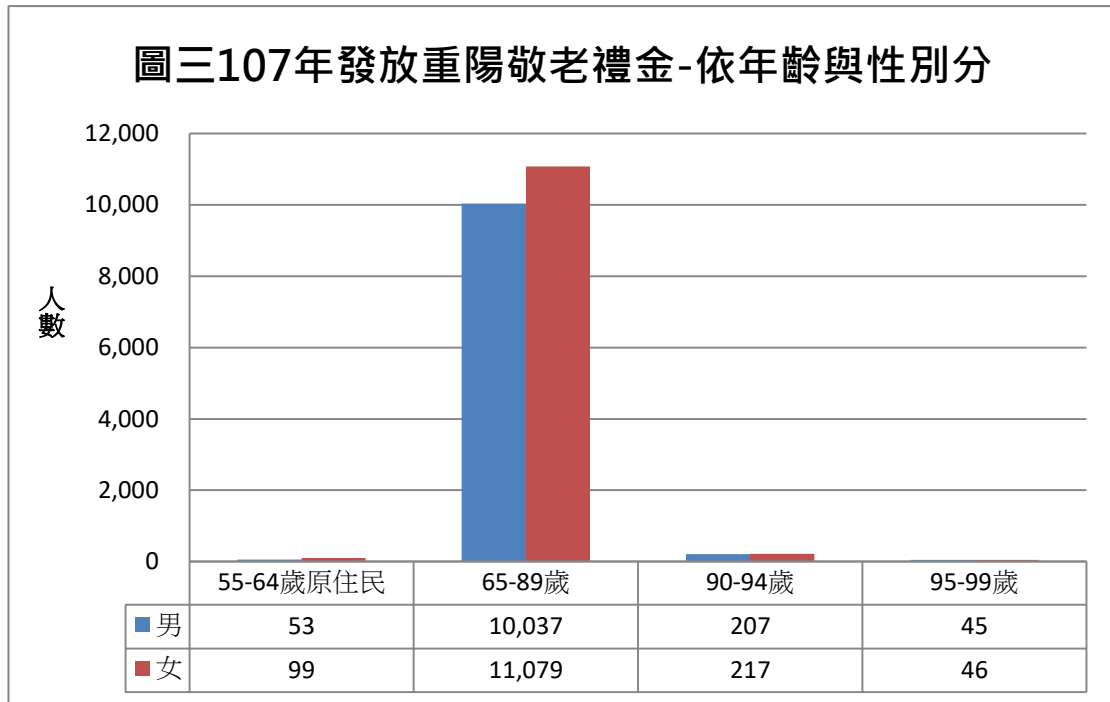


資料來源：本所社會課

## (三) 依發放年齡與性別之人數分析

本所於 107 年共計發放重陽敬老禮金 44,263,000 元(不含 100 歲以上)，計 21,783 人。就年齡分析，55 至 64 歲原住民 152 人；65 至 89 歲 21,116 人；90 至 94 歲 424 人；95 至 99 歲 91 人，以 65 至 89 歲人數最多，占 96.94%。（詳圖三）。

圖三107年發放重陽敬老禮金-依年齡與性別分

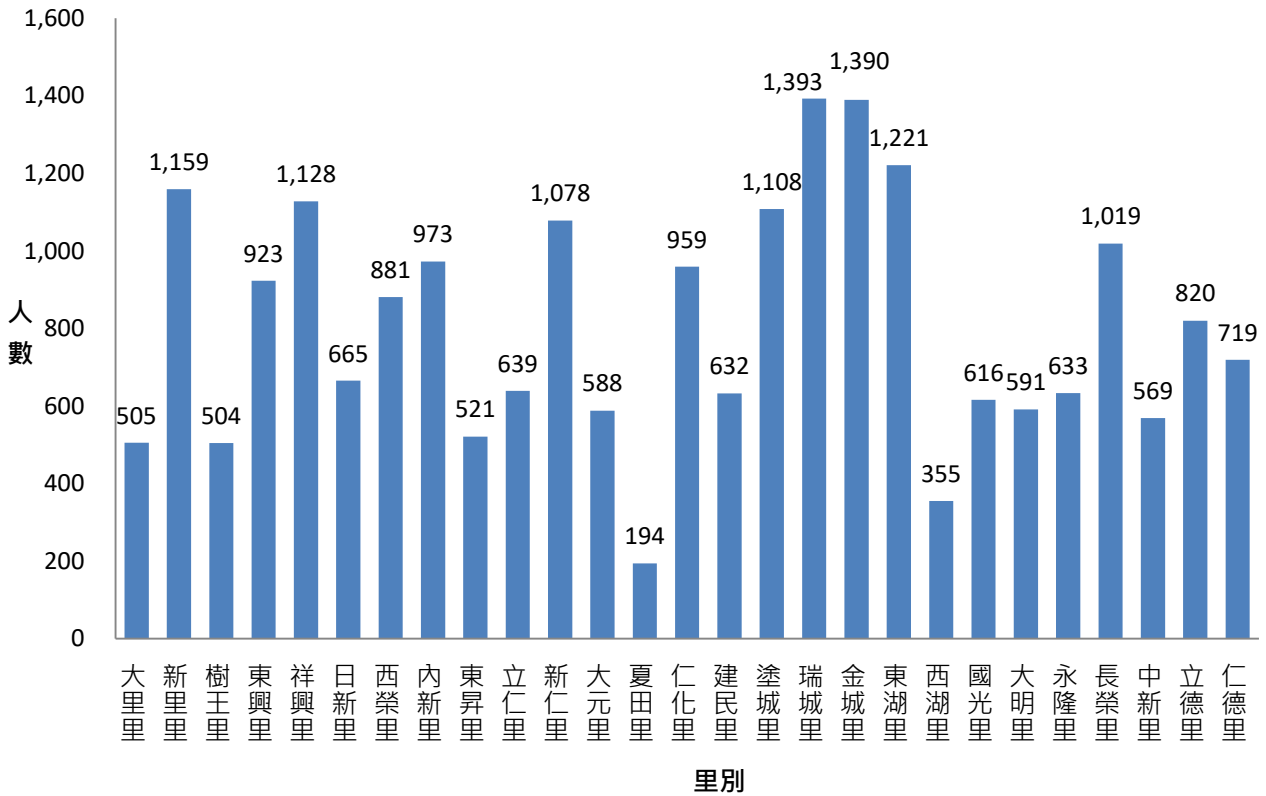


資料來源：本所社會課

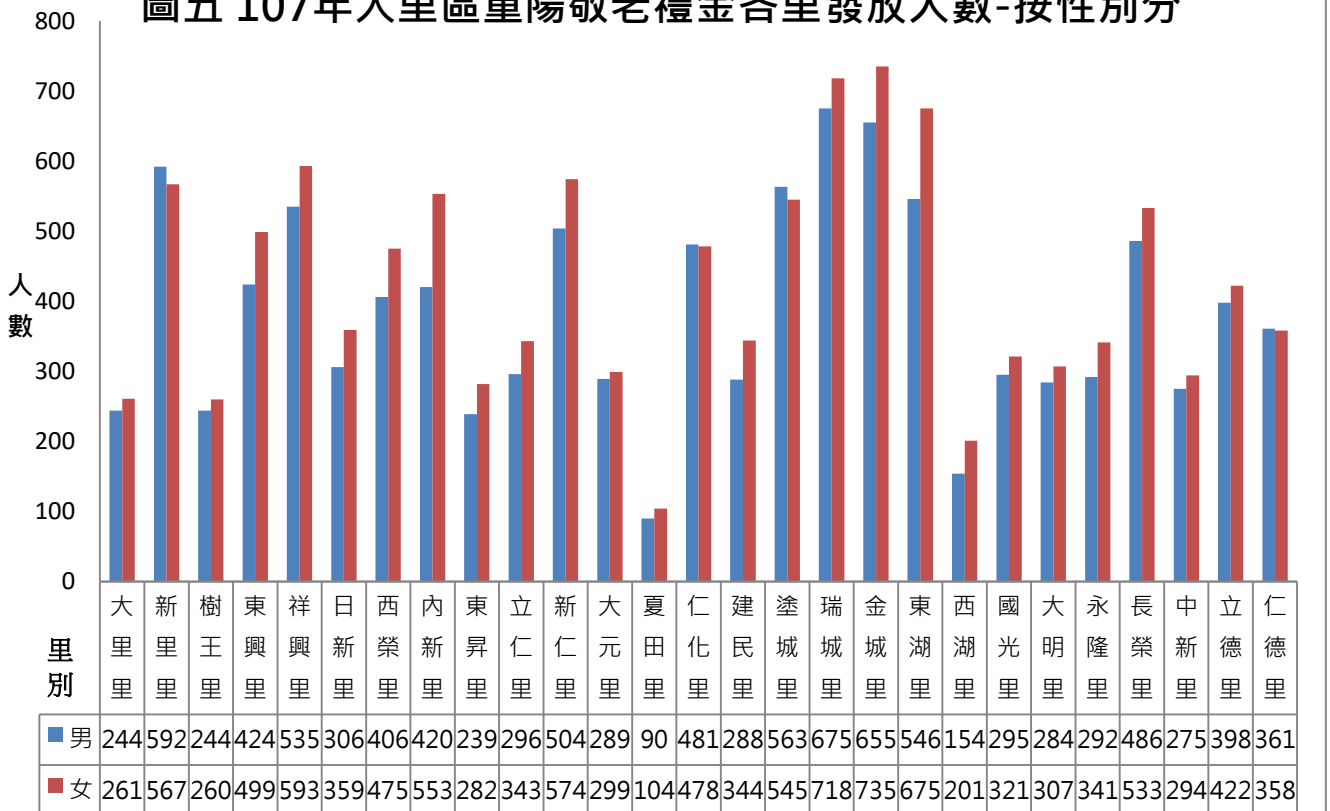
#### (四) 依各里發放人數及性別分析

本區分為 27 里，就各里發放人數占重陽敬老禮金發放總人數分析，以瑞城里 1,393 人最多，占 6.40%；其次分別為金城里 1,390 人占 6.38%，東湖里 1,221 人占 5.61%；夏田里 194 人最少，占 0.89%。(詳圖四)。再以各里發放性別來分析，男性部分以瑞城里 675 人；女性以金城里 735 人最多，分別是男及女性發放人數之 6.53%及 6.42%。(詳圖五)

圖四 107年大里區重陽敬老禮金-依各里發放人數分



圖五 107年大里區重陽敬老禮金各里發放人數-按性別分



資料來源：本所社會課

表二、大里區各里 107 年重陽敬老禮金發放概況-按性別分

單位：人、%

里別	男	占男性 發放總 人數比 (%)	女	占女性 發放總 人數比 (%)	各里發 放人數	占發放 總人數 比(%)	占各里 人口數 比(%)
大里里	244	2.36	261	2.88	505	2.32	12.28
新里里	592	5.72	567	4.96	1,159	5.32	9.50
樹王里	244	2.36	260	2.27	504	2.31	11.39
東興里	424	4.10	499	4.36	923	4.24	10.88
祥興里	535	5.17	593	5.18	1,128	5.18	13.73
日新里	306	2.96	359	3.14	665	3.05	13.87
西榮里	406	3.93	475	4.15	881	4.04	13.03
內新里	420	4.06	553	4.83	973	4.47	9.72
東昇里	239	2.31	282	2.46	521	2.39	12.78
立仁里	296	2.86	343	3.00	639	2.93	10.10
新仁里	504	4.87	574	5.02	1,078	4.94	11.85
大元里	289	2.79	299	2.61	588	2.70	11.31
夏田里	90	0.87	104	0.91	194	0.89	16.75
仁化里	481	4.65	478	4.18	959	4.40	9.12
建民里	288	2.79	344	3.01	632	2.90	12.13
塗城里	563	5.44	545	4.76	1,108	5.09	10.97
瑞城里	675	6.53	718	6.28	1,393	6.40	9.75
金城里	655	6.33	735	6.42	1,390	6.38	11.70
東湖里	546	5.28	675	5.90	1,221	5.61	10.00
西湖里	154	1.49	201	1.76	355	1.63	10.13
國光里	295	2.85	321	2.81	616	2.83	8.69
大明里	284	2.75	307	2.68	591	2.71	11.99
永隆里	292	2.82	341	2.98	633	2.91	4.82
長榮里	486	4.70	533	4.66	1,019	4.68	9.46
中新里	275	2.66	294	2.57	569	2.61	8.54
立德里	398	3.85	422	3.69	820	3.76	8.64
仁德里	361	3.49	358	3.13	719	3.30	9.65

資料來源：大里區戶政事務所、本所社會課

備註：1. 各里人口數為截至 107 年 12 月底統計 212,104 人

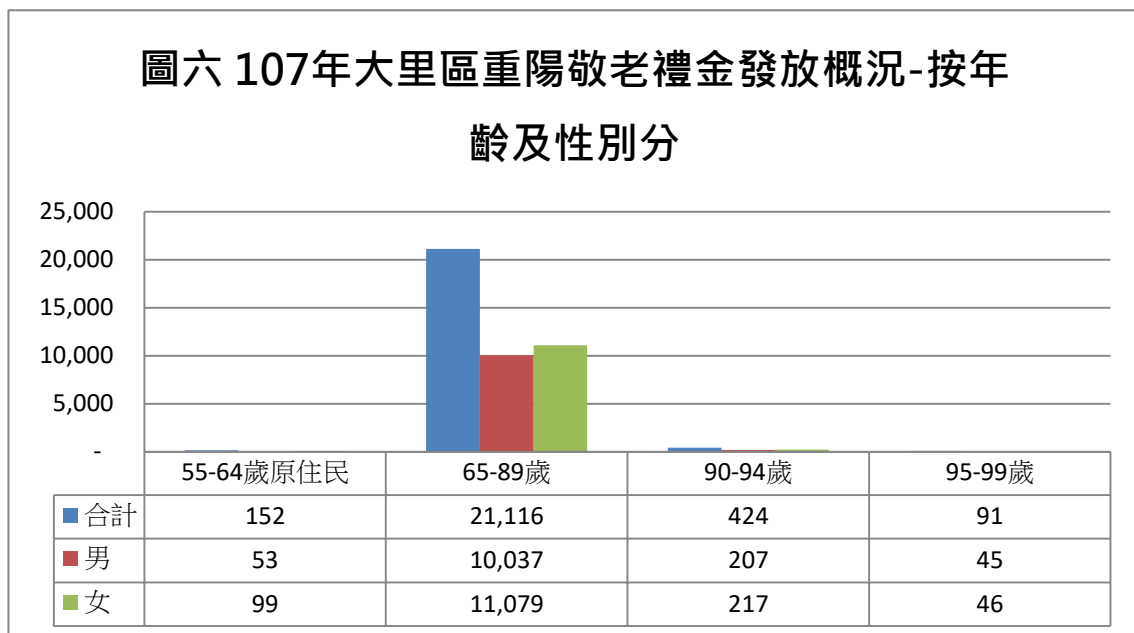
2. 因四捨五入致細項加總不為 100%



### (五) 依本區發放人數及性別分析

就發放人數占本區截至107年12月底總人口數比率分析，分別為 55 至 64 歲原住民占 0.07%(152 人)；65 至 89 歲占 9.96%(21,116 人)；90 至 94 歲占 0.20%(424 人)；95 至 99 歲占 0.04%(91 人)。就男女發放人數比較分析，皆是女性多於男性。(詳圖六)

圖六 107年大里區重陽敬老禮金發放概況-按年齡及性別分

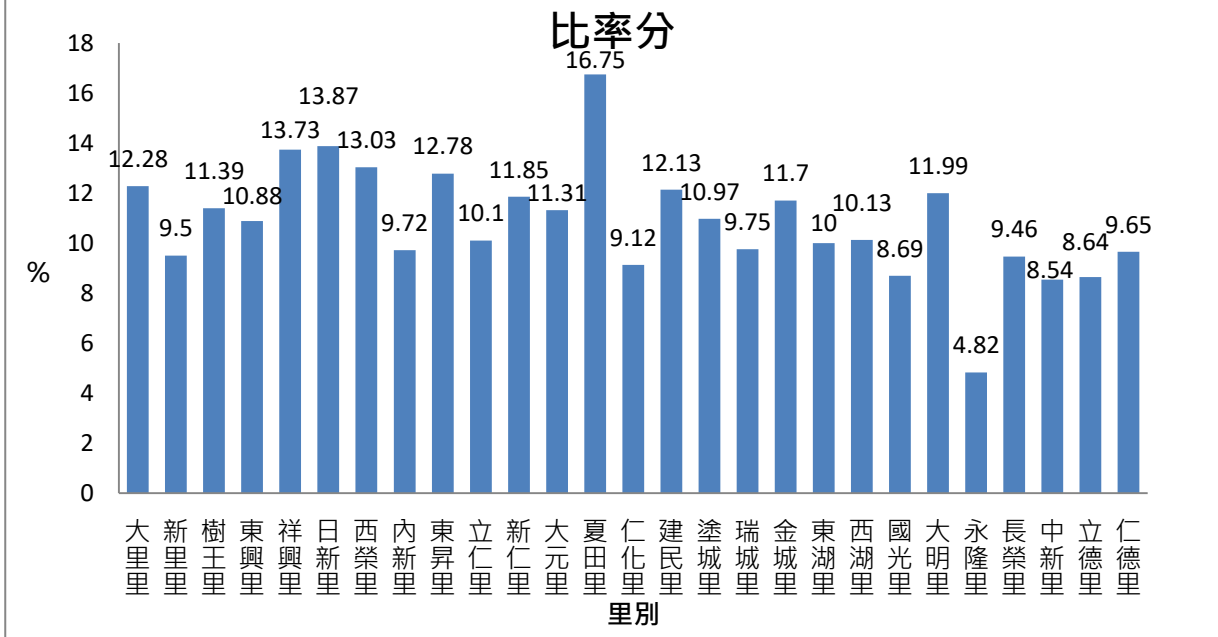


資料來源：本所社會課

### (六) 依各里人口數發放比率分析

以各里重陽敬老禮金發放人數占當年度截至12月底各里總人口數比率分析，107年各里發放人數比率，其中以夏田里16.75%最高，其次是日新里13.87%及祥興里13.73%；永隆里4.82%最低。(詳圖七)

圖七 107年大里區重陽敬老禮金-依各里發放人數



資料來源：本所社會課

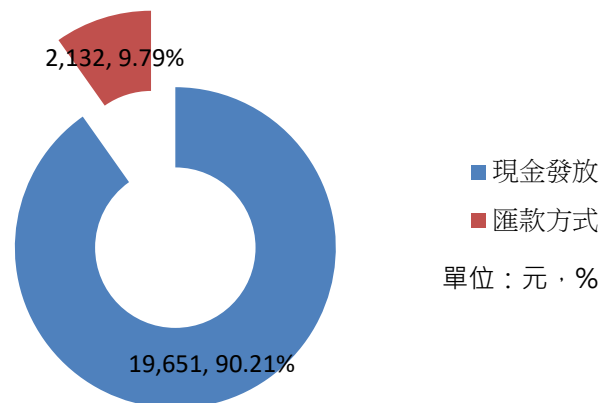
(七) 依發放方式分析

臺中市政府為方便長者之需求，自 106 年起提供更多元的領取方式，以現金和匯款方式供長輩選擇做為有關重陽敬老禮金領取方式選擇。107 年本所發放人數計 21,783 人，其中以現金發放計 19,651 人占發放人數 90.21%，選擇採匯款方式計

2,132 人  
佔發放人  
數 9.78%。

(詳圖八)

圖八 107年大里區重陽敬老禮金-依發放方式分析



資料來源：本所社會課

## 結語

本區係本市人口數第三大的行政區，僅次於北屯區和西屯區，近觀本所重陽敬老禮金發放人數有逐年上升，顯示老齡人口逐年增加。重陽敬老禮金發放人數之統計及分析，除有助於瞭解本區老人人口結構，對於老人福利或照顧政策之制定亦有所助益。

經分析本區 107 年重陽敬老禮金發放情形，以 65 至 89 歲發放人數最多，占 96.94%，就性別分析則以女性最多，占 52.52%。就里別發放總人數分析，以瑞城里 1,393 人最多，夏田里 194 人最少。且較以往年度本區人口隨縣市合併後，各項建設設施的改善及生活機能的便利，每年皆呈現大幅成長，顯示本區老齡人口逐年增加。

臺中市政府每年發放重陽敬老禮金在全臺各縣市中已踏出照顧及敬重老人重要的一步，亦是關懷的開始；但對於提供老人有品質的老年生活仍需民間與政府共同的努力，為使老人福利或照顧政策能有效制定及執行，精確的統計資料及分析尤其必要，因此，本所每年皆將重陽敬老禮金發放情形做成統計分析，冀望這些分析資料能作為制定老人福利或照顧政策之參考。

資料來源：

1. 臺中市大里區公所社會課各報表。
2. 臺中市大里區戶政事務所相關報表。
3. 臺中市大里區公所 107 年統計年報。

107 年重陽節敬老禮金發放分析

中華民國 108 年

編印者：臺中市大里區公所會計室

地址：臺中市大里區大新街 36 號

電話：04-24063979#323

出版日期：中華民國 108 年 6 月