

中華民國102年



臺中市大里區



臺中市大里區公所會計室編印

中華民國103年6月出版

目 錄

壹、前言.....	1
貳、大里區推展社會福利簡析.....	2
一、社會救助.....	2
二、身心障礙福利.....	9
三、老人服務.....	13
參、未來願景與展望.....	16
肆、資料來源.....	17
伍、統計表.....	18



壹、前言

社會福利係以照顧低收入戶、身心障礙者及獨居老人、救助遭受急難或災害者，協助其自立，以達老有所終、壯有所用、幼有所長的大同世界目標。除透過各項生活扶助及津貼，消極維持經濟弱勢民眾基本經濟安全外，並提供其醫療、居住、教育、就業、急難救助、災害救助等協助，更積極開辦各類脫貧方案。

鑒於近年來面臨人口老化及少子女化現象日益嚴重、家庭功能轉變等諸多挑戰，為使民眾擁有安定、健康、尊嚴的生活，因此保障弱勢民眾的生活安全及權益維護，刻不容緩。

行政院在保障國民基本生存，邁向公平、包容與正義的新社會前提下，民國 102 年以「公平」、「包容」與「正義」為 3 大施政願景，期望藉由社會救助與津貼以維護國民生活尊嚴，藉由福利服務提升家庭生活品質，藉由健康照護維持國民健康與人力品質，藉由就業穩定國民所得、安全與社會參與，藉由居住正義與社區營造，協助國民在地安居樂業，積極提供全人、全程、全方位的社會福利服務。

本文乃就近年本區低收入戶現況、身心障礙者現況、獨居老人現況及服務等資料加以整理，並與本市其他區作比較。期望本現況分析報告，可提供各機關及社會各界參用，提供相關政策的資訊，做為本區整體規劃推展社會福利之參考。





貳、大里區推展社會福利簡析

一. 社會救助

近年來國內外社會及經濟情勢發展迅速，為協助經濟弱勢之近貧、新貧家庭跨過社會救助門檻，政府部門推出諸多社會福利政策，並協助其自立，以落實對弱勢民眾基本生活合理及妥適之照顧，對於安定社會有更大助益。

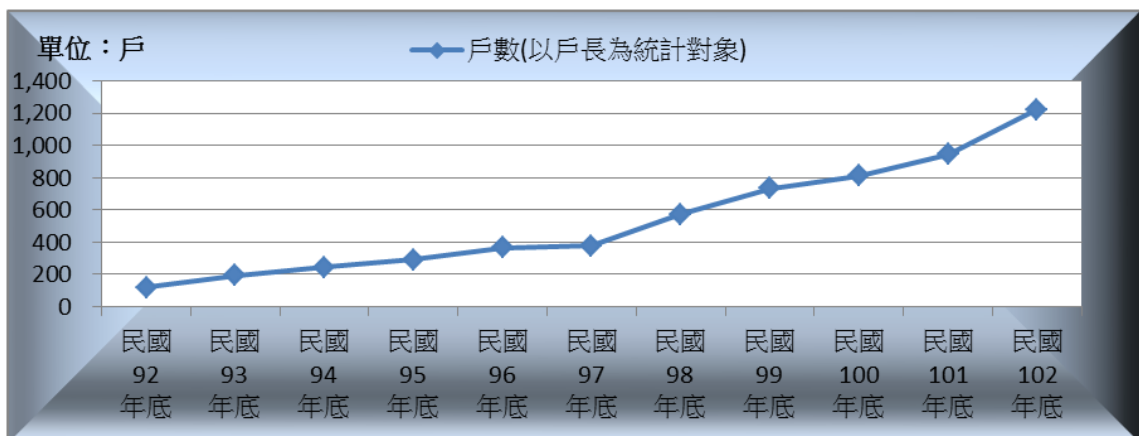
(一) 民國 102 年底低收入戶概況

低收入戶係指家庭總收入平均分配全家人口，每人每月在最低生活費以下，且家庭財產未超過中央、直轄市主管機關公告之當年度一定金額者。

1. 民國 102 年底本區低收入戶之戶數及人數

民國 102 年底本區低收入戶計有 1,225 戶、3,244 人，分別較民國 101 年底的 945 戶、2,485 人增加 29.63 及 30.54 個百分點。低收入戶占總戶數比率為 1.87%、低收入戶人口占總人口數比率為 1.58%。

圖 1. 臺中市大里區近年低收入戶之戶數

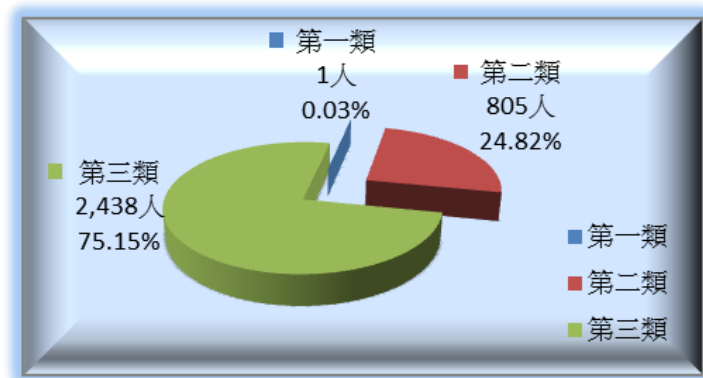




2. 民國 102 年底本區低收入戶按類別分：

民國 102 年底本區符合低收入戶第一類者共 1 戶、1 人(為全戶人口均無工作、無收益及不動產，非靠救助無法生活者)；第二類 354 戶、805 人(為全戶人口中有工作能力者未超過 1/3，而家庭總收入平均每人每月未超過最低生活費 2/3 者)；第三類 870 戶、2,438 人(為前二種情形外，家庭總收入平均每人每月超過最低生活費 2/3，但仍未超過最低生活費者)。

圖 2.臺中市大里區 102 年底低收入戶之人數按類別分



3. 民國 102 年底本區低收入戶按戶長性別分：

民國 102 年底本區低收入戶男性戶長計有 607 戶占 49.55%，女性戶長計有 618 戶占 50.45%，較民國 101 年底男性戶長戶數增加 29.42 個百分點及女性戶長戶數增加 29.83 個百分點。

第 1 類男性戶長計有 1 戶占 100%。

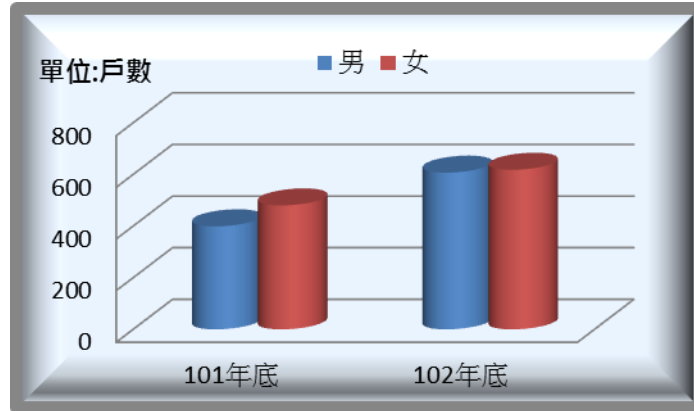
第 2 類男性戶長計有 195 戶占 55.08%，女性戶長計有 159 戶占 44.92%。

第 3 類男性戶長計有 411 戶占 47.24%，女性戶長計有 459 戶占 52.76%。





圖 3.臺中市大里區 102 年低收入戶之戶數
按戶長性別分



4. 民國 102 年底本區低收入戶按性別及類別分：

民國 102 年底本區低收入戶男性人數計有 1,573 人占 48.49%，女性人數計有 1,671 人占 51.51%，較民國 101 年底男性人數增加 30.54 個百分點及女性人數增加 30.55 個百分點。

第 1 類男性人數計有 1 人占 100%。

第 2 類男性人數計有 408 人占 50.68%，女性人數計有 397 人占 49.32%。

第 3 類男性人數計有 1164 人占 47.74%，女性人數計有 1274 人占 52.26%

圖 4.臺中市大里區 102 年第二類低收入戶人數
按性別分

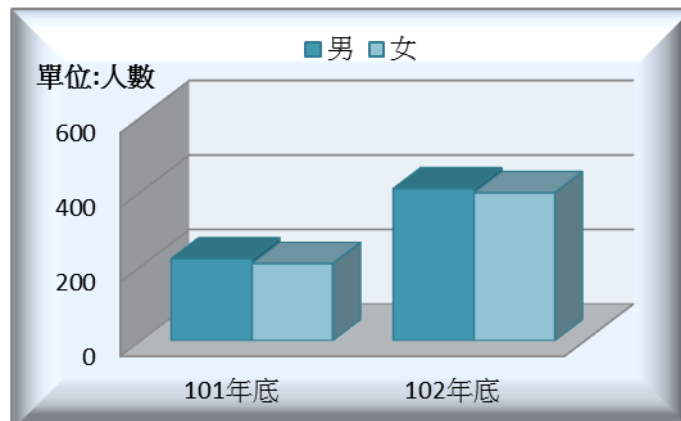
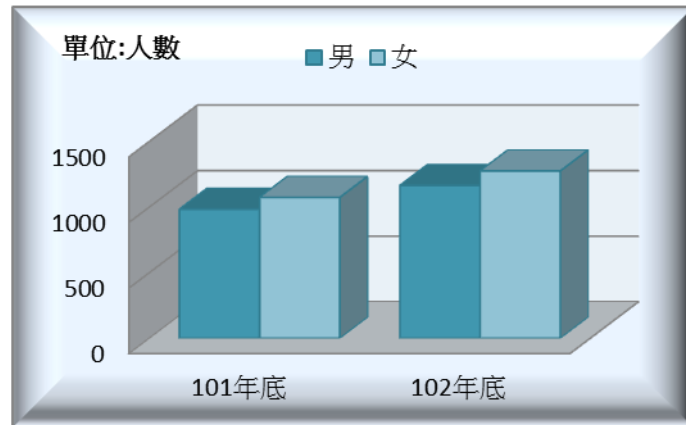




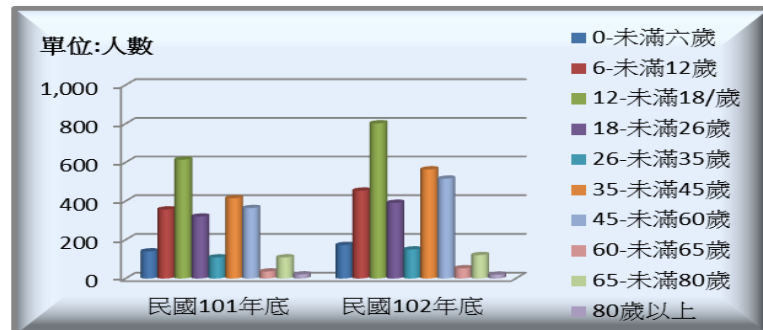
圖 5.臺中市大里區 102 年第三類低收入戶人數
按性別分



5. 民國 102 年底本區低收入戶按年齡及性別分：

民國 102 年底本區低收入戶以 12 歲未滿 18 歲計有 802 人占 24.72 % 最多，80 歲以上計有 20 人占 0.62% 最少，與民國 101 年底相較，就人數而言，12 歲未滿 18 歲增加 188 人最多；就增加率而言，則以 60 歲未滿 65 歲增加 44.44 個百分點最多。

圖 6.臺中市大里區 102 年年低收入戶人數
依年齡分





6. 民國 102 年底本區低收入戶按年齡及性別分：

依低收入戶人口年齡及性別而言，12 歲未滿 18 歲男性計有 393 人占 24.98% 最多，80 歲以上男性計有 8 人占 0.51% 最少；12 歲未滿 18 歲女性計有 409 人占 24.48% 最多，80 歲以上女性有 12 人占 0.72% 最少。

圖 7. 臺中市大里區 102 年底低收入戶男性人數
年齡別百分比

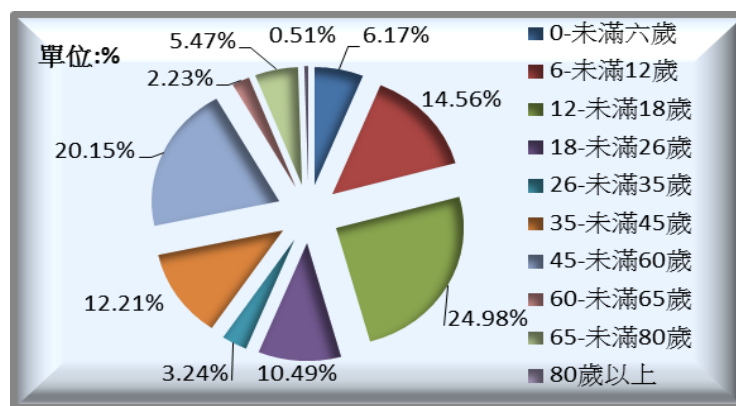
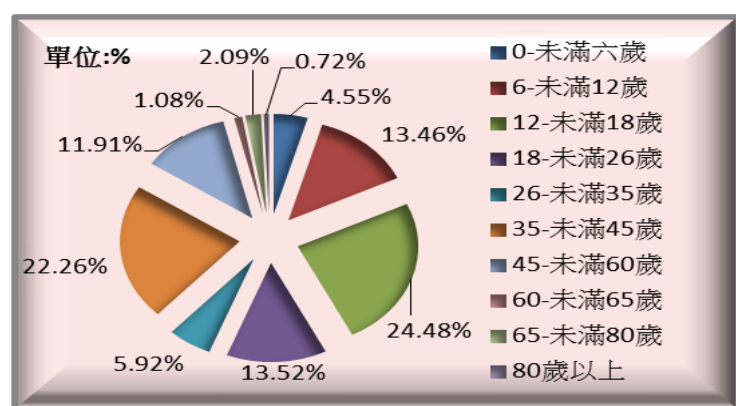


圖 8. 臺中市大里區 102 年底低收入戶女性人數
年齡別百分比





(二)近年來的低收入戶統計

近年來本區的低收入戶數及人口數持續增加：

第 2 類戶數較民國 101 年底增加 150 戶增加 73.53 個百分點，人數增加 378 人增加 88.52 個百分點。相較民國 92 年底增加 349 戶增加 6,980.00 個百分點，人數增加 784 人增加 3,733.33 個百分點。

第 3 類戶數較民國 101 年底增加 131 戶增加 17.73 個百分點，人數增加 382 人增加 18.58 個百分點。相較民國 92 年底增加 758 戶增加 676.79 個百分點，人數增加 2,193 人增加 895.10 個百分點。

圖 9. 臺中市大里區近年低收入戶戶數
依類別分

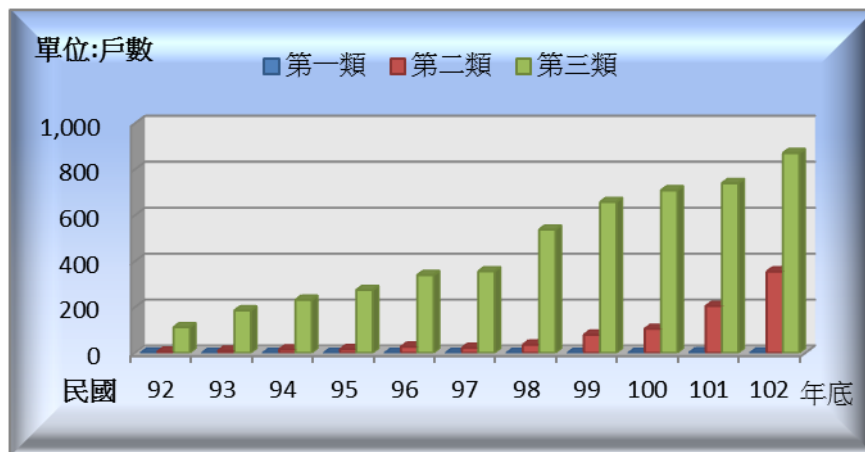
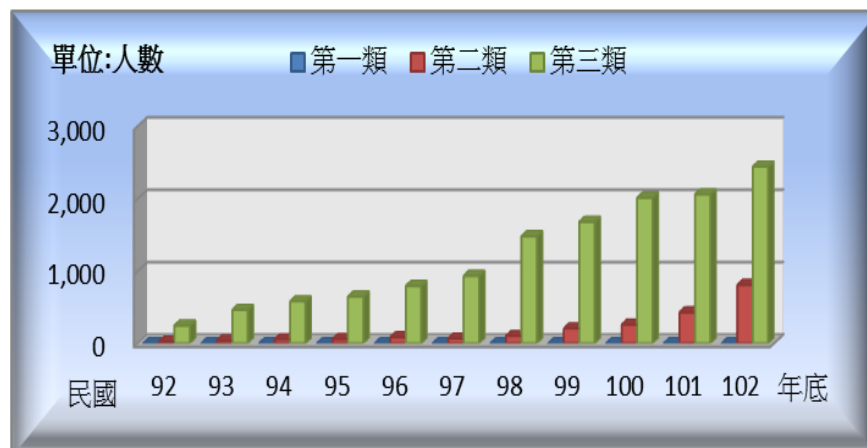


圖 10. 臺中市大里區近年低收入戶人數
依類別分





(三)與本市其他行政區別比較：

本市低收入戶 14,783 戶及 38,708 人，以北屯區 1,612 戶及 4,132 人、最多；本區以 1,225 戶 3,244 人，戶數居臺中市第 2 高，人數居臺中市第 3 高。

低收入戶人口占各區人口數比率則以和平區 6.45%、中區 2.12%、新社區 2.08% 及大肚區 2.01% 較高，而以霧峰區 0.60%、潭子區 0.68%、大甲區 0.79% 較低，本區以 1.58% 居臺中市第 15 高。

圖 11. 臺中市臺中市各區 102 年低收入戶戶數

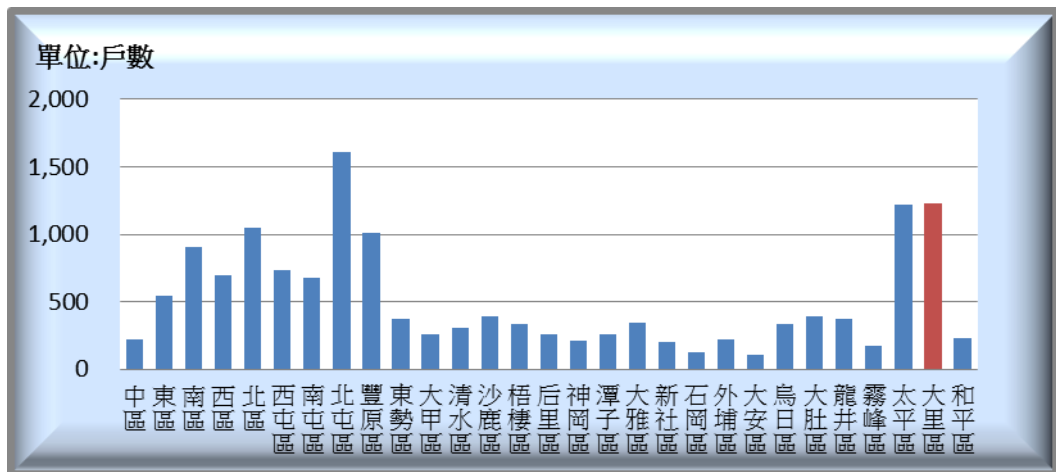
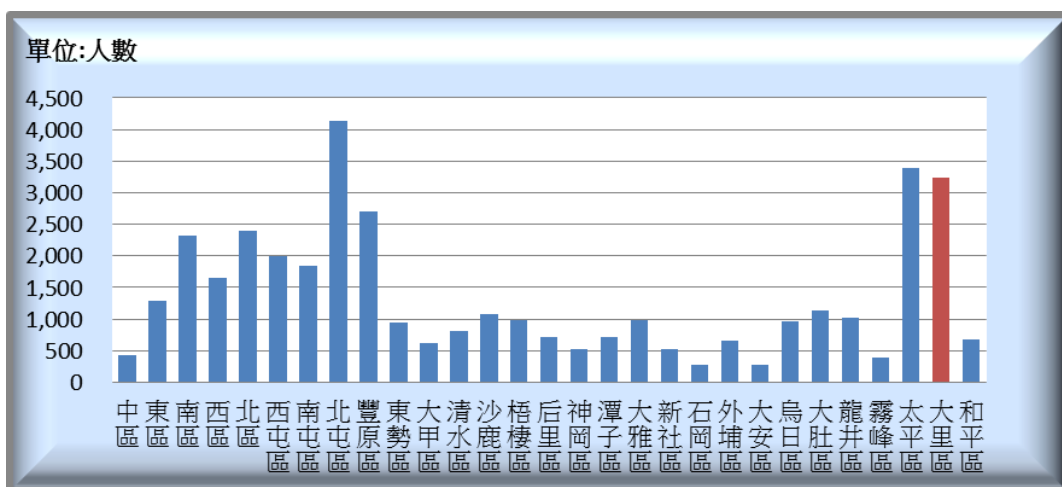


圖 12. 臺中市各區 102 年低收入戶人數





二、身心障礙福利

身心障礙福利係以「社會融合、機會均等」為目標，秉持普及化、全人化、社區化及效率化的施政原則，強調公、私部門合作，依身心障礙者需求進行資源整合，建構分類、分層的服務體系。自民國 69 年殘障福利法公布施行（即身心障礙者保護法之前身）以來，我國身心障礙者的認定就是採取登記認定制，身心障礙者需經過鑑定後取得手冊，方列入相關的人口統計數據，是我國目前唯一的身心障礙人口資料。

自民國 101 年 7 月 11 日起推行身心障礙鑑定及需求評估新制，對於身心障礙者之定義，改採世界衛生組織（WHO）頒布「國際健康功能與身心障礙分類系統（ICF）」之「8 大身心功能障礙類別」，替代現行以疾病名稱（16 類）之分類方式，新制之精神及各項福利與服務需由醫事、社工、特殊教育與職業輔導評量等專業人員組成專業團隊在 ICF 分類架構下進行鑑定及評估，對於合於規定者核發「身心障礙證明」；另增加需求評估制度，部分福利服務項目會依需求評估結果提供服務。自民國 101 年底 7 月 11 日起至民國 108 年 7 月 10 日全面換證前，原「身心障礙手冊」及新制「身心障礙證明」將同時並行。

(一)民國 102 年底身心障礙者概況

1. 身心障礙者人數：

截至民國 102 年底，本區領有身心障礙證明或身心障礙手冊的人數有 7,832 人，占本區總人口之 3.82%；較民國 101 年底增加 161 人，增加 2.10 個百分點。

2. 依新舊制別分：

民國 102 年底本區領有身心障礙證明者(新制)計有 1,835 人占 23.43%，較民國 101 年底增加 1,200 人，增加 188.98 個百分點。領有身心障礙手冊者(舊制)計有 5,997 人占 76.57%，較民國 101 年底減少 1,039 人，減少 14.77 個百分點。此乃自民國 101 年 7 月 11 日起推行身心障礙鑑定及需求評估新制，部分領有身心障礙手冊者改發身心障礙證明，及新申請鑑定及評估者均發給身心障礙證明所致。

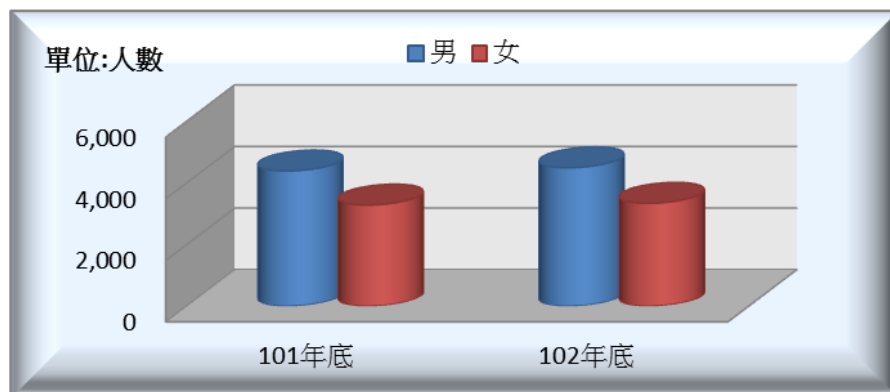




3. 依性別分：

民國 102 年本區底領有身心障礙證明或身心障礙手冊者男性 4,493 人占 57.36%，女性 3,339 人占 42.63%；民國 102 年底本區身心障礙男性人口占本區男性人口比率為 4.44%，高於女性之 3.22%。

圖 13. 臺中市大里區 101 年及 102 年身心障礙者依性別分



4. 身心障礙者依原身心障礙者保護法分為視覺障礙、聽覺障礙、平衡機能障礙、聲音或語言機能障礙、肢體障礙、智能障礙、重要器官失去功能、顏面損傷、植物人、失智症、自閉症、慢性精神病患、多重障礙、頑性癲癇症、罕見疾病致身心障礙、與其他等 16 個障礙類別，及自民國 101 年 7 月 11 日起依「國際健康功能與身心障礙分類系統 (ICF)」之「8 大身心功能障礙類別」鑑定及評估結果分：

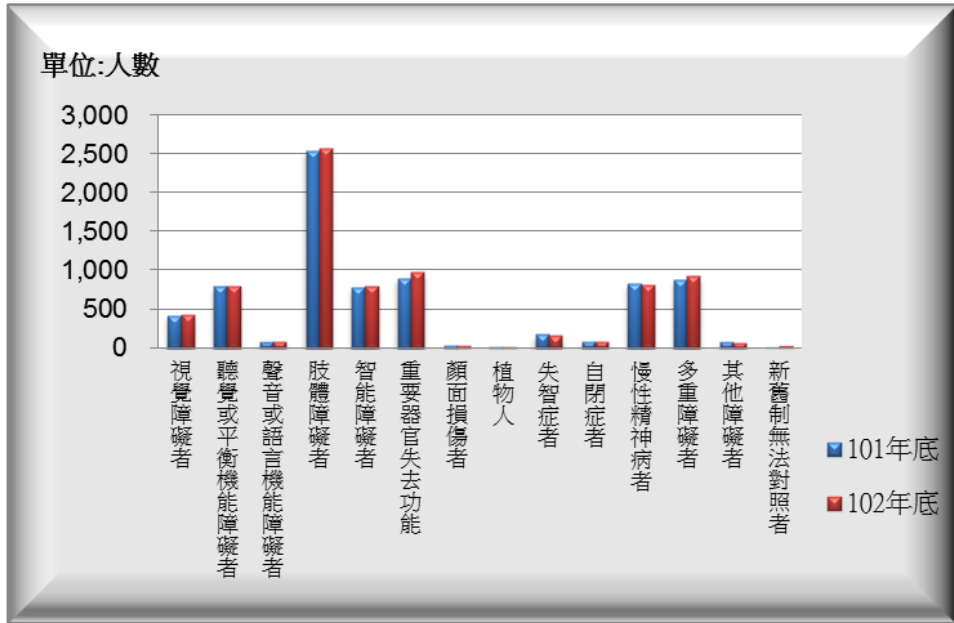
至民國 102 年底，本區身障人口數，以肢體障礙者 2,568 人占 32.79% 最多，重要器官失去功能者 977 人占 12.47% 次之，多重障礙者 926 人占 11.82% 居第三，餘依序為慢性精神病患者、智能障礙者、聽覺或平衡機能障礙者、視覺障礙者、失智症者、自閉症者、聲音或語言機能障礙者...等。

以民國 102 年底之各障礙類別人口數與民國 101 年底比較，除新制類別無法對應舊制類別者外，以聲音機能或語言機能障礙者增加 12.66 個百分點最高，重要器官失去功能患者增加 8.08 個百分點次之，多重障礙者增加 5.71 個百分點居第三。





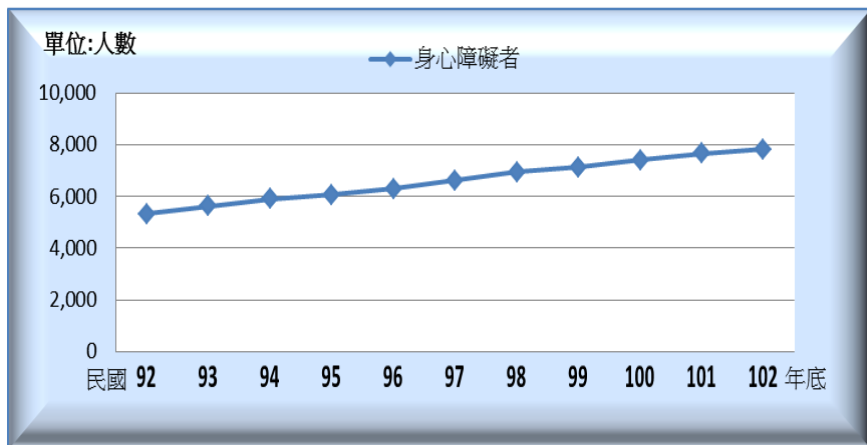
圖 14. 臺中市大里區 101 年及 102 年身心障礙者依類別分



(二)近年來領有身心障礙證明(手冊)者統計

與民國 92 年底比較，近 10 年來增加 2,513 人，增加 47.25 個百分點。肢體障礙者歷年來都是身心障礙者之最大障別，民國 92 年底高達 41.87%，後因其他障別比例上升使之下降。其中以慢性精神病患者在民國 92 年時僅占身心障礙者總人口數的 8.27%，到民國 102 年底已達 10.51%，上升 2.24 個百分點成長最快。

圖 15. 臺中市大里區近年身心障礙者人數





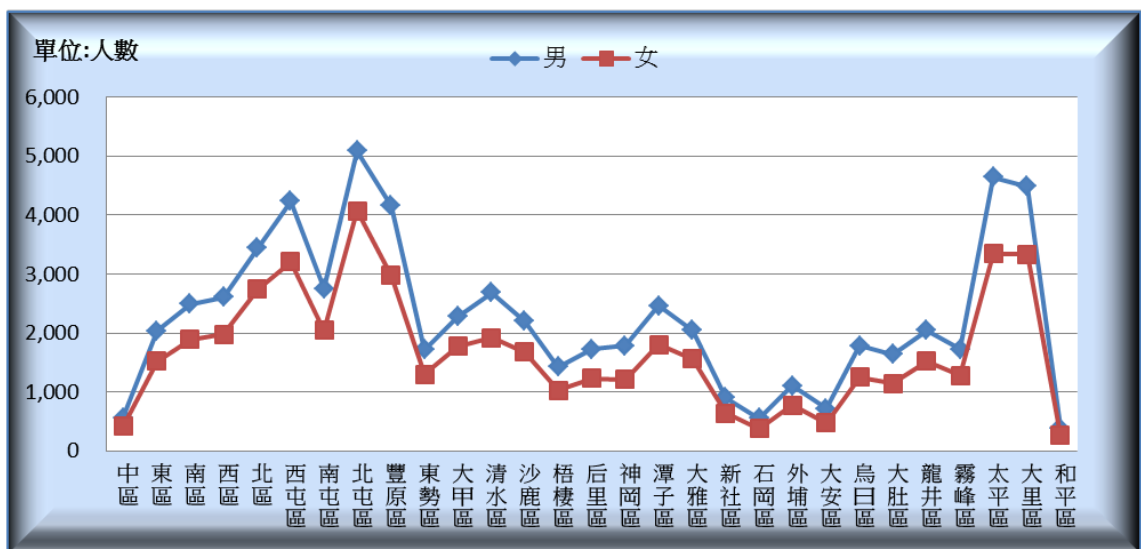
(三)與本市其他行政區別比較：

就全市而言：本市領有身心障礙手冊或依「國際健康功能與身心障礙分類系統（ICF）」之「8 大身心功能障礙類別」發給身心障礙證明的人數有 114,696 人，其中以北屯區身心障礙人數有 9,158 人占 7.98% 最多，太平區身心障礙人數有 7,995 人占 6.97% 次之，本區身心障礙人數以 7,832 人占 6.83% 居臺中市第 3 位。

雖然身心障礙人口數以都會區較多，但是就其身心障礙人口數占本市總人口數的比例，在民國 102 年底，反倒是以和平區最高為 6.23%，新社區 6.15% 次之，大安區 6.13% 居第三。

本市身心障礙人口數占本市總人口數的比例為 4.25%。身心障礙人口比例低於本市有：南屯區 3.00% 比例最低、西屯區 3.46% 次之、北屯 3.58% 居第 3 位、南區 3.71%、大雅區 3.93%、西區 3.95%、潭子區 4.09%、北區 4.19% 及本區。本區以 3.82% 居臺中市第 25 位。

圖 16. 臺中市 102 年身心障礙者人數





三、老人服務

為因應高齡化社會的來臨，本區老人福利政策係以建構本區成為一個「安心」、「安全」且「安樂」的全方位老人照護環境，以營造老人安定且尊嚴的晚年生活、建構老人安全的生命關懷體系、打造老人安心快樂的優質生活為規劃願景。因此就老人保護、心理及社會適應、社會參與等，是以經濟安全、健康維護、生活照顧 3 大主軸，分別推動相關措施。所以本區積極建立社區照顧關懷據點、推動友善關懷老人服務方案及推展行動式老人文康休閒巡迴服務，讓老人均能獲得在地且妥適的照顧服務。

民國 102 年本區人口為 204,846 人，相較於民國 92 年，10 年間增加 23,538 人，增加 12.98 個百分點，其中 65 歲以上老年人口為 14,377 人占本區總人口 7.02%。民國 102 年底本區人口老化指數（65 歲以上人口數除以 0 至 14 歲人口數乘以 100）為 42.25%，老年人口扶養比（65 歲以上人口數除以 15 至 64 歲人口數乘以 100）為 9.19%，分別較民國 92 年增加 20.00% 及 2.34%。

依世界衛生組織(WHO)將 65 歲以上的長者定義為老年人，當老年人口佔總人口比例之 7%，定義為高齡化社會；老年人口比例超過 14%，則定義為高齡社會；老年人口比例超過 20%，則定義為超高齡社會。本區早已符合聯合國世界衛生組織「高齡化社會」之定義，顯示本區老人長期照護問題益顯重要。





(一)民國102年底獨居老人概況

1. 獨居老人人數

「獨居老人」係指年滿 65 歲以上獨自居住、或同住者無照顧能力、或經列冊需關懷之老人，本區截至民國 102 年底獨居、無子女之老年人為 105 人，占本區總人口數 0.05%。

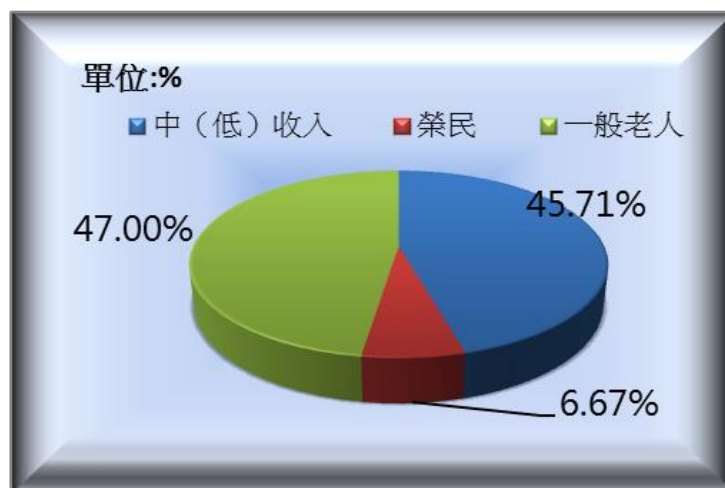
(1)民國 102 年底本區獨居老人按性別分：

本區截至民國 102 年底獨居、無子女之老年人中男性 57 人，女性 48 人，是本區需關懷照顧之對象。

(2)民國 102 年底本區獨居老人按身分類別分：

本民國 102 年底區獨居老人一般身分者 50 人，具榮民身分者 7 人，具中(低)收入身分者 48 人。

圖 17. 臺中市大里區 102 年獨居老人按身分類別分



2. 獨居老人服務

本區民國 102 年獨居老人接受服務(包含電話問安、關懷訪視、居家服務、餐飲服務、陪同就醫項目)共計 14,223 人次，平均每位獨居老人接受服務次數為 135.46 次，其中以「餐飲服務」6,452 次居第 1 位，「居家服務」2,966 次居第 2 位。

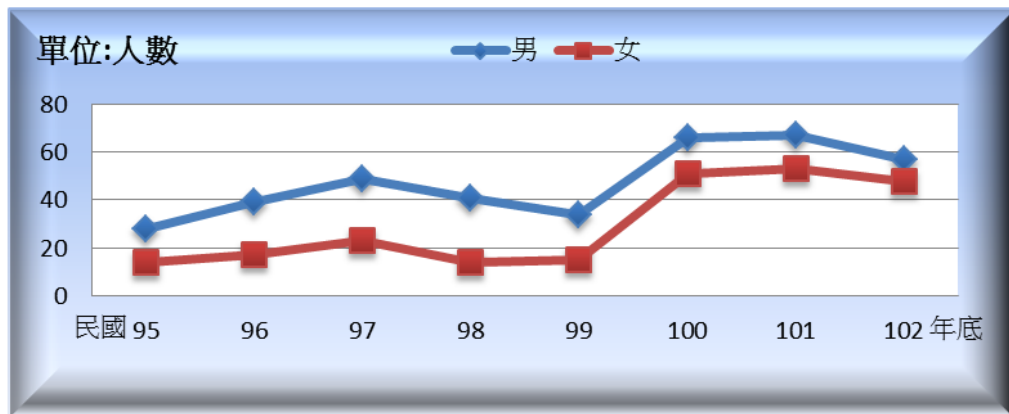




(二)近年獨居老人統計

民國 95 年底本區獨居老人僅 42 人，至民國 102 年底為 105 人增加 63 人，增加 150.00 個百分點，相較民國 101 年底則減少 15 人減少 12.50 個百分點。若以性別來看：民國 102 年底男性為 57 人占 54.29%，女性為 48 人占 45.71%，近年來本區獨居老人均呈男多於女的現象。

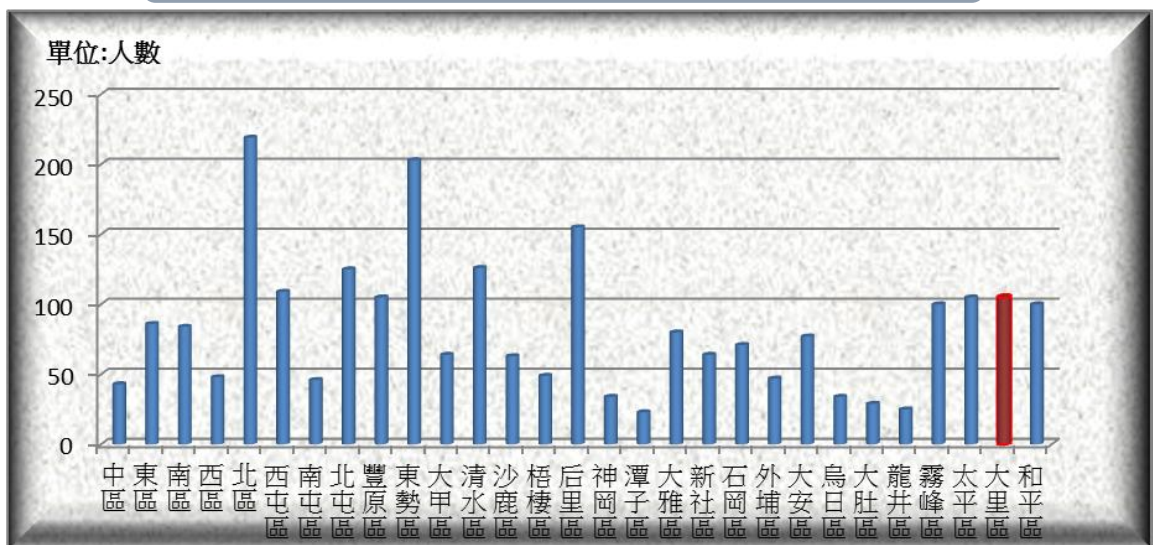
圖 18. 臺中市大里區近年獨居老人人數



(三)與本市其他行政區別比較：

本市獨居老人人數有 2,419 人，以北區 219 人占 9.05%最多，東勢區 203 人占 8.39%次之，后里區 155 人占 6.41%居第三，本區以 105 人居臺中市第 7 位。

圖 19. 臺中市 102 年獨居老人人數





參、未來願景與展望

一、社會救助

現在社會有許多貧窮循環的現象，造成「貧者愈貧、富者愈富」，為了避免經濟弱勢家庭造成其貧窮循環，除了社會救助補助以外，積極預防並提供支持性服務，減少民眾的依賴，增進其就業謀生技能，幫助民眾找到其社經地位及建立自信心是脫貧的關鍵。並且透過積極性的脫貧計畫，如瀕臨低收入幼兒學齡前教育啟蒙開始，進一步鼓勵貧困大專生返鄉課輔，再就單親貧困家庭提供職訓，並協助輔導進行財務管理，方能有效改善世代貧窮問題，激發與加強民眾自助自立之能力。

二、身心障礙福利

身心障礙福利政策之推展，亟須各級政府秉持公平、正義原則，顧及國家社會、經濟整體均衡發展，並依各類弱勢族群之真正需要，結合民間各界資源，提供最適當的服務。現在的社會變動快速，人口結構越趨高齡化，政府的施政作為，更需要掌握社會脈動，因應實際需求，因此身心障礙福利服務的推動，更應前瞻性、計畫性、步驟性的規劃建構完整的福利制度，提供完善的福利服務，讓民眾福祉獲得照顧。

三、老人服務

我國人口結構正朝少子女化及高齡化快速轉型，高齡、單身及無子女家庭增加。面對高齡人口遽增趨勢，未來家庭組成方式，以及子女和年老父母的居住與奉養關係等，勢將有所影響與改變。因此未來老人福利服務方向應配合人口及家庭結構變動趨勢，除現行維持身體健康、保障經濟安全、提供生活照顧相關措施外，亦需同步規劃更具前瞻性與發展性的老人福利服務，才能創造有助於提升民眾生活福祉的社會結構，豐富各年齡階段的社會生活，營造可長可久共存共生的友善樂齡環境。





肆、資料來源

- 一、臺中市統計年報
- 二、大里區統計年報
- 三、臺中市社會局統計報表
- 四、大里區民政課報表





伍、統計表

表 1. 臺中市大里區近年低收入戶戶數及人數

單位：戶，人

年底別	戶數(以戶長為統計對象)					人數				
	合計	占全區戶數百分比	第 1 類	第 2 類	第 3 類	合計	占全區人數百分比	第 1 類	第 2 類	第 3 類
民國 92 年底	118	0.22	1	5	112	267	0.15	1	21	245
民國 93 年底	195	0.36	—	10	185	500	0.27	—	39	461
民國 94 年底	246	0.44	—	15	231	633	0.34	—	54	579
民國 95 年底	290	0.51	—	16	274	700	0.37	—	56	644
民國 96 年底	366	0.63	—	27	339	874	0.45	—	83	791
民國 97 年底	377	0.64	—	22	355	996	0.51	—	65	931
民國 98 年底	573	0.95	—	36	537	1,577	0.80	—	100	1,477
民國 99 年底	736	1.19	—	79	657	1,881	0.95	—	205	1,676
民國 100 年底	813	1.29	—	105	708	2,265	1.13	—	256	2,009
民國 101 年底	945	1.46	2	204	739	2,485	1.22	2	427	2,056
民國 102 年底	1,225	1.87	1	354	870	3,244	1.58	1	805	2,438

資料來源：臺中市政府社會局。

表 2. 臺中市大里區近年低收入戶戶數及人數百分比

單位：%

年底別	總 計		第 1 類		第 2 類		第 3 類	
	戶 數	人 數	戶 數	人 數	戶 數	人 數	戶 數	人 數
民國 92 年底	100.00	100.00	0.85	0.37	4.24	7.87	94.92	91.76
民國 93 年底	100.00	100.00	—	—	5.13	7.80	94.87	92.20
民國 94 年底	100.00	100.00	—	—	6.10	8.53	93.90	91.47
民國 95 年底	100.00	100.00	—	—	5.52	8.00	94.48	92.00
民國 96 年底	100.00	100.00	—	—	7.38	9.50	92.62	90.50
民國 97 年底	100.00	100.00	—	—	5.84	6.53	94.16	93.47
民國 98 年底	100.00	100.00	—	—	6.28	6.34	93.72	93.66
民國 99 年底	100.00	100.00	—	—	10.73	10.90	89.27	89.10
民國 100 年底	100.00	100.00	—	—	12.92	11.30	87.08	88.70
民國 101 年底	100.00	100.00	0.21	0.08	21.59	17.18	78.20	82.74
民國 102 年底	100.00	100.00	0.08	0.03	28.90	24.82	71.02	75.15

資料來源：臺中市政府社會局。





表 3. 臺中市大里區近年低收入戶人數—按類別分

單位：人

年別	低收入戶人數			低收入戶性別百分比		低收入戶人數 (第一類)			低收入戶人數 (第二類)			低收入戶人數 (第三類)		
	合計	男	女	男	女	合計	男	女	合計	男	女	合計	男	女
民國 100 年底	2,265	1,091	1,174	48.17	51.83	—	—	—	256	119	137	2,009	972	1,037
民國 101 年底	2,485	1,205	1,280	48.49	51.51	2	2	—	427	220	207	2,056	983	1,073
民國 102 年底	3,244	1,573	1,671	48.49	51.51	1	1	—	805	408	397	2,438	1,164	1,274

資料來源：臺中市政府社會局。

表 4. 臺中市大里區近年低收入戶戶數及人數—按性別及年齡分

單位：戶，人

年別	類別	戶數 (以戶長為統計對象)				人數										
		合計	第 1 類	第 2 類	第 3 類	合計	0 未 滿 6 歲	6 未 滿 12 歲	12 未 滿 18 歲	18 未 滿 26 歲	26 未 滿 35 歲	35 未 滿 45 歲	45 未 滿 60 歲	60 未 滿 65 歲	65 未 滿 80 歲	80 歲 以上
民國 100 年底	合計	813	—	105	708	2,265	147	356	524	282	109	365	331	31	103	17
	男	397	—	52	345	1,091	80	185	241	118	31	136	201	17	77	5
	女	416	—	53	363	1,174	67	171	283	164	78	229	130	14	26	12
民國 101 年底	合計	945	2	204	739	2,485	140	357	614	320	109	415	364	36	109	21
	男	469	2	115	352	1,205	74	189	303	126	32	145	222	24	82	8
	女	476	—	89	387	1,280	66	168	311	194	77	270	142	12	27	13
民國 102 年底	合計	1,225	1	354	870	3,244	173	434	802	411	150	564	516	52	122	20
	男	607	1	195	411	1,573	97	229	393	165	51	192	317	34	87	8
	女	618	—	159	459	1,671	76	205	409	246	99	372	199	18	35	12

資料來源：臺中市政府社會局。





表 5. 臺中市 102 年低收入戶戶數及性別百分比

單位：戶、人、%

區別	戶數	排序	低收入戶戶數 (以戶長為統計對象)		低收入戶性別百分比 (以戶長為統計對象)	
			男	女	男	女
臺中市	14,783		8,103	6,680	54.81	45.19
中區	219	24	132	87	60.27	39.73
東區	545	10	309	236	56.70	43.30
南區	907	6	424	483	46.75	53.25
西區	692	8	349	343	50.43	49.57
北區	1050	4	517	533	49.24	50.76
西屯區	736	7	370	366	50.27	49.73
南屯區	673	9	332	341	49.33	50.67
北屯區	1,612	1	835	777	51.80	48.20
豐原區	1,008	5	558	450	55.36	44.64
東勢區	375	13	240	135	64.00	36.00
大甲區	260	20	171	89	65.77	34.23
清水區	311	18	183	128	58.84	41.16
沙鹿區	388	12	264	124	68.04	31.96
梧棲區	338	16	206	132	60.95	39.05
后里區	258	21	150	108	58.14	41.86
神岡區	207	25	129	78	62.32	37.68
潭子區	263	19	166	97	63.12	36.88
大雅區	344	15	171	173	49.71	50.29
新社區	206	26	129	77	62.62	37.38
石岡區	123	28	91	32	73.98	26.02
外埔區	222	23	134	88	60.36	39.64
大安區	106	29	71	35	66.98	33.02
烏日區	335	17	197	138	58.81	41.19
大肚區	390	11	210	180	53.85	46.15
龍井區	370	14	199	171	53.78	46.22
霧峰區	175	27	117	58	66.86	33.14
太平區	1,217	3	688	529	56.53	43.47
大里區	1,225	2	607	618	49.55	50.45
和平區	228	22	154	74	67.54	32.46

資料來源：臺中市政府社會局。





表 6. 臺中市大里區近年身心障礙者

單位：人

年底別	身心障礙者合計	視覺障礙者	聽覺或平衡機能障礙者	聲音機能或語言機能障礙者	肢體障礙者	智能障礙者	重要器官失去功能者	顏面損傷者	植物人	失智症者	自閉症者	慢性精神病患者	多重障礙者	其他障礙者	新制類別無法對應舊制類別者
92 年底	5,319	221	476	64	2,227	577	553	26	22	63	23	440	588	39	...
93 年底	5,626	245	483	63	2,328	617	578	24	26	73	34	488	625	42	...
94 年底	5,906	274	509	68	2,386	639	620	24	32	65	42	555	645	47	...
95 年底	6,074	288	539	65	2,427	655	627	27	26	68	41	608	651	52	...
96 年底	6,298	313	587	77	2,429	690	658	31	26	82	46	647	651	61	...
97 年底	6,615	340	624	76	2,460	722	714	35	31	99	54	702	692	66	...
98 年底	6,938	373	681	81	2,506	748	756	40	30	114	63	739	735	72	...
99 年底	7,138	388	716	80	2,528	763	774	40	28	133	66	763	777	82	...
100 年底	7,409	407	764	81	2,548	783	825	39	29	149	78	790	832	84	...
101 年底	7,671	421	794	79	2,543	788	904	41	23	179	87	835	876	83	18
102 年底	7,832	427	800	89	2,568	802	977	36	22	162	92	823	926	75	33

資料來源：臺中市政府社會局。

表 7. 臺中市大里區近年身心障礙者百分比

單位：%

年底別	合計	視覺障礙者	聽覺或平衡機能障礙者	聲音機能或語言機能障礙者	肢體障礙者	智能障礙者	重要器官失去功能者	顏面損傷者	植物人	失智症者	自閉症者	慢性精神病患者	多重障礙者	其他障礙者	新制類別無法對應舊制類別者
92 年底	100	4.15	8.95	1.20	41.87	10.85	10.40	0.49	0.41	1.18	0.43	8.27	11.05	0.73	...
93 年底	100	4.35	8.59	1.12	41.38	10.97	10.27	0.43	0.46	1.30	0.60	8.67	11.11	0.75	...
94 年底	100	4.64	8.62	1.15	40.40	10.82	10.50	0.41	0.54	1.10	0.71	9.40	10.92	0.80	...
95 年底	100	4.74	8.87	1.07	39.96	10.78	10.32	0.44	0.43	1.12	0.68	10.01	10.72	0.86	...
96 年底	100	4.97	9.32	1.22	38.57	10.96	10.45	0.49	0.41	1.30	0.73	10.27	10.34	0.97	...
97 年底	100	5.14	9.43	1.15	37.19	10.91	10.79	0.53	0.47	1.50	0.82	10.61	10.46	1.00	...
98 年底	100	5.38	9.82	1.17	36.12	10.78	10.90	0.58	0.43	1.64	0.91	10.65	10.59	1.04	...
99 年底	100	5.44	10.03	1.12	35.42	10.69	10.84	0.56	0.39	1.86	0.92	10.69	10.89	1.15	...
100 年底	100	5.49	10.31	1.09	34.39	10.57	11.14	0.53	0.39	2.01	1.05	10.66	11.23	1.13	...
101 年底	100	5.49	10.35	1.03	33.15	10.27	11.78	0.53	0.30	2.33	1.13	10.89	11.42	1.08	0.23
102 年底	100	5.45	10.21	1.14	32.79	10.24	12.47	0.46	0.28	2.07	1.17	10.51	11.82	0.96	0.42

資料來源：臺中市政府社會局。



表 8. 臺中市 102 年身心障礙者

區別	總人數	身障人口數	排序	性別(人)		性別(%)	
				男	女	男	女
臺中市	2,701,661	114,696		65,797	48,899	57.37	42.63
中區	20,008	996	27	573	423	57.53	42.47
東區	74,572	3,565	16	2,037	1,528	57.14	42.86
南區	118,349	4,389	10	2,496	1,893	56.87	43.13
西區	116,397	4,598	9	2,614	1,984	56.85	43.15
北區	147,880	6,192	6	3,441	2,751	55.57	44.43
西屯區	215,485	7,447	4	4,233	3,214	56.84	43.16
南屯區	159,952	4,806	7	2,757	2,049	57.37	42.63
北屯區	255,978	9,158	1	5,090	4,068	55.58	44.42
豐原區	166,090	7,132	5	4,156	2,976	58.27	41.73
東勢區	51,953	3,020	18	1,716	1,304	56.82	43.18
大甲區	77,847	4,063	12	2,286	1,777	56.26	43.74
清水區	86,061	4,615	8	2,693	1,922	58.35	41.65
沙鹿區	86,305	3,879	13	2,202	1,677	56.77	43.23
梧棲區	56,008	2,468	23	1,432	1,036	58.02	41.98
后里區	54,076	2,971	21	1,733	1,238	58.33	41.67
神岡區	64,899	3,009	20	1,791	1,218	59.52	40.48
潭子區	104,471	4,268	11	2,462	1,806	57.69	42.31
大雅區	91,939	3,617	14	2,053	1,564	56.76	43.24
新社區	25,322	1,558	25	908	650	58.28	41.72
石岡區	15,636	939	28	556	383	59.21	40.79
外埔區	31,845	1,884	24	1,107	777	58.76	41.24
大安區	19,720	1,208	26	724	484	59.93	40.07
烏日區	70,624	3,044	17	1,788	1,256	58.74	41.26
大肚區	55,995	2,793	22	1,639	1,154	58.68	41.32
龍井區	75,664	3,575	15	2,048	1,527	57.29	42.71
霧峰區	64,280	3,015	19	1,732	1,283	57.45	42.55
太平區	178,870	7,995	2	4,646	3,349	58.11	41.89
大里區	204,846	7,832	3	4,493	3,339	57.37	42.63
和平區	10,589	660	29	391	269	59.24	40.76

資料來源：臺中市政府社會局。





表 9. 臺中市大里區近年扶養比及老化指數

單位：人、%

年別	總人口 (人)	幼年人口 (0-14 歲)	青壯年人口 (15-64 歲)	老年人口 (65 歲 以上)	依賴人口指數			老化
					扶養比 (人/百人)	幼年 扶養比 (人/百人)	老年 扶養比 (人/百人)	老化指數 (人/百人)
92 年底	181,308	40,545	131,743	9,020	37.62	30.78	6.85	22.25
93 年底	184,164	40,224	134,491	9,449	36.93	29.91	7.03	23.49
94 年底	186,818	39,565	137,327	9,926	36.04	28.81	7.23	25.09
95 年底	189,945	39,003	140,571	10,371	35.12	27.75	7.38	26.59
96 年底	192,437	38,550	143,092	10,795	34.48	26.94	7.54	28.00
97 年底	194,550	37,836	145,465	11,249	33.74	26.01	7.73	29.73
98 年底	196,056	36,801	147,456	11,799	32.96	24.96	8.00	32.06
99 年底	197,716	35,534	150,060	12,122	31.76	23.68	8.08	34.11
100 年底	200,588	34,928	152,954	12,706	31.14	22.84	8.31	36.38
101 年底	203,239	34,457	155,350	13,432	30.83	22.18	8.65	38.98
102 年底	204,846	34,028	156,441	14,377	30.94	21.75	9.19	42.25

資料來源：臺中市政府社會局。

表 10. 臺中市大里區近年獨居老人人數

單位：人

年底別	獨居老人人數(人)(含具原住民身分)		
	計	男	女
民國 95 年底	42	28	14
民國 96 年底	56	39	17
民國 97 年底	72	49	23
民國 98 年底	55	41	14
民國 99 年底	49	34	15
民國 100 年底	117	66	51
民國 101 年底	120	67	53
民國 102 年底	105	57	48

資料來源：臺中市政府社會局。





表 11. 臺中市大里區 101 年及 102 年獨居老人人數
(含具原住民身分)

單位：人

年別	獨居老人人數(人)(含具原住民身分)											
	合計			中(低)收入			榮民			一般老人		
	計	男	女	計	男	女	計	男	女	計	男	女
民國 101 年底	120	67	53	57	34	23	10	10	—	53	23	30
民國 102 年底	105	57	48	48	28	20	7	7	—	50	22	28

資料來源：臺中市政府社會局。

表 12. 臺中市大里區 101 年及 102 年獨居老人服務概況

單位：人

年別	服務成果(人次)										具原住民身分獨居老人人數(人)	
	合計	電話問安	關懷訪視	居家服務	餐飲服務	陪同就醫	安裝緊急救援連線人數(人)	轉介進住機構人數				
									男	女		
民國 101 年	17,836	2,737	3,243	4,214	7,591	51	69	16	—	—		
民國 102 年	14,223	2,563	2,201	2,966	6,452	41	76	6	—	—		

資料來源：臺中市政府社會局。





表 13. 臺中市各區近年獨居老人人數

單位：人、%

區別	獨居老人人數				獨居老人百分比	
	總計	排序	男	女	男	女
臺中市	2,419		1,226	1,193	50.68	49.32
中區	43	24	29	14	67.44	32.56
東區	86	12	49	37	56.98	43.02
南區	84	13	28	56	33.33	66.67
西區	48	21	18	30	37.50	62.50
北區	219	1	73	146	33.33	66.67
西屯區	109	6	42	67	38.53	61.47
南屯區	46	23	28	18	60.87	39.13
北屯區	125	5	47	78	37.60	62.40
豐原區	105	7	59	46	56.19	43.81
東勢區	203	2	108	95	53.20	46.80
大甲區	64	17	33	31	51.56	48.44
清水區	126	4	48	78	38.10	61.90
沙鹿區	63	19	30	33	47.62	52.38
梧棲區	49	20	29	20	59.18	40.82
后里區	155	3	92	63	59.35	40.65
神岡區	34	25	22	12	64.71	35.29
潭子區	23	29	14	9	60.87	39.13
大雅區	80	14	52	28	65.00	35.00
新社區	64	17	40	24	62.50	37.50
石岡區	71	16	46	25	64.79	35.21
外埔區	47	22	30	17	63.83	36.17
大安區	77	15	37	40	48.05	51.95
烏日區	34	25	23	11	67.65	32.35
大肚區	29	27	17	12	58.62	41.38
龍井區	25	28	17	8	68.00	32.00
霧峰區	100	10	54	46	54.00	46.00
太平區	105	7	62	43	59.05	40.95
大里區	105	7	57	48	54.29	45.71
和平區	100	10	42	58	42.00	58.00

資料來源：臺中市政府社會局。





表 14. 臺中市各區近年獨居老人人數

單位：人

區域別	95 年底			96 年底			97 年底			98 年底			99 年底			100 年底			101 年底			102 年底		
	End of 2006			End of 2007			End of 2008			End of 2009			End of 2010			End of 2011			End of 2012			End of 2013		
	計	男	女	計	男	女	計	男	男	計	男	女	計	男	女	計	男	女	計	男	女	計	男	女
臺中市	2,346	1,623	723	2,258	1,556	702	2,305	1,542	763	2,182	1,421	761	2,164	1,334	830	2,424	1,401	1,023	2,533	1,375	1,158	2,419	1,226	1,193
中區	88	58	30	76	59	17	88	53	35	75	48	27	67	43	24	56	34	22	48	30	18	43	29	14
東區	135	101	34	120	86	34	114	84	30	96	69	27	96	69	27	103	69	34	84	47	37	86	49	37
南區	49	24	25	48	24	24	42	21	21	53	23	30	65	28	37	72	27	45	72	24	48	84	28	56
西區	50	22	28	46	27	19	46	28	18	41	18	23	53	24	29	63	33	30	67	32	35	48	18	30
北區	175	68	107	178	72	106	182	74	108	195	82	113	235	98	137	232	96	136	217	77	140	219	73	146
西屯區	71	41	30	70	35	35	79	37	42	86	35	51	90	39	51	118	60	58	135	59	76	109	42	67
南屯區	86	62	24	78	57	21	92	60	32	83	54	29	77	47	30	63	40	23	64	44	20	46	28	18
北屯區	129	76	53	127	68	59	152	74	78	110	54	56	122	54	68	138	61	77	122	48	74	125	47	78
豐原區	104	62	42	107	61	46	113	62	51	123	67	56	122	64	58	113	61	52	114	61	53	105	59	46
東勢區	96	73	23	95	74	21	88	68	20	96	72	24	93	68	25	114	79	35	180	108	72	203	108	95
大甲區	84	64	20	84	64	20	83	64	19	82	55	27	37	20	17	76	39	37	82	40	42	64	33	31
清水區	60	47	13	64	50	14	67	53	14	57	45	12	54	43	11	69	43	26	102	50	52	126	48	78
沙鹿區	62	38	24	46	29	17	41	26	15	39	25	14	37	25	12	64	34	30	80	37	43	63	30	33
梧棲區	37	24	13	49	32	17	40	25	15	40	23	17	39	19	20	40	21	19	40	22	18	49	29	20
后里區	166	138	28	168	137	31	167	128	39	160	127	33	147	115	32	162	99	63	152	93	59	155	92	63
神岡區	31	24	7	29	23	6	35	28	7	35	24	11	33	23	10	34	26	8	35	25	10	34	22	12
潭子區	9	5	4	10	6	4	10	6	4	15	10	5	18	10	8	18	13	5	22	13	9	23	14	9
大雅區	160	151	9	153	144	9	161	148	13	129	114	15	107	94	13	110	91	19	80	64	16	80	52	28
新社區	98	91	7	83	73	10	78	70	8	70	62	8	61	53	8	74	51	23	74	53	21	64	40	24
石岡區	87	61	26	83	56	27	75	51	24	71	52	19	72	50	22	62	42	20	70	46	24	71	46	25
外埔區	60	58	2	59	57	2	61	54	7	59	57	2	57	44	13	73	44	29	70	47	23	47	30	17
大安區	17	4	13	16	5	11	15	5	10	27	9	18	43	22	21	65	32	33	65	32	33	77	37	40
烏日區	27	16	11	23	14	9	23	14	9	27	17	10	32	20	12	36	23	13	44	29	15	34	23	11
大肚區	41	25	16	38	26	12	42	29	13	39	26	13	38	25	13	35	21	14	35	20	15	29	17	12
龍井區	26	20	6	23	18	5	27	21	6	25	19	6	28	22	6	29	23	6	29	20	9	25	17	8
霧峰區	107	63	44	105	60	45	105	59	46	101	56	45	108	56	52	102	55	47	100	54	46	100	54	46
太平區	164	113	51	144	98	46	125	88	37	106	70	36	103	67	36	132	81	51	137	81	56	105	62	43
大里區	42	28	14	56	39	17	72	49	23	55	41	14	49	34	15	117	66	51	120	67	53	105	57	48
和平區	85	66	19	80	62	18	82	63	19	87	67	20	81	58	23	111	67	44	93	52	41	100	42	58

資料來源：臺中市政府社會局。





表 15. 臺中市各區 102 年底獨居老人人數

單位：人

區域別	102 年底獨居老人人數(人)(含具原住民身分)											
	合計			中(低)收入			榮民			一般老人		
	計	男	女	計	男	女	計	男	女	計	男	女
臺中市	2,419	1,226	1,193	807	473	334	230	211	19	1,382	542	840
中區	43	29	14	24	18	6	6	6	—	13	5	8
東區	86	49	37	29	14	15	23	23	—	34	12	22
南區	84	28	56	27	7	20	—	—	—	57	21	36
西區	48	18	30	24	11	13	7	3	4	17	4	13
北區	219	73	146	42	17	25	13	11	2	164	45	119
西屯區	109	42	67	37	13	24	1	1	—	71	28	43
南屯區	46	28	18	15	8	7	3	3	—	28	17	11
北屯區	125	47	78	29	10	19	13	6	7	83	31	52
豐原區	105	59	46	47	24	23	7	7	—	51	28	23
東勢區	203	108	95	60	44	16	8	8	—	135	56	79
大甲區	64	33	31	22	11	11	5	5	—	37	17	20
清水區	126	48	78	35	22	13	11	11	—	80	15	65
沙鹿區	63	30	33	29	18	11	2	2	—	32	10	22
梧棲區	49	29	20	21	13	8	2	2	—	26	14	12
后里區	155	92	63	49	36	13	22	22	—	84	34	50
神岡區	34	22	12	18	15	3	3	2	1	13	5	8
潭子區	23	14	9	9	5	4	3	3	—	11	6	5
大雅區	80	52	28	23	12	11	24	23	1	33	17	16
新社區	64	40	24	9	6	3	16	16	—	39	18	21
石岡區	71	46	25	29	23	6	8	8	—	34	15	19
外埔區	47	30	17	14	10	4	17	13	4	16	7	9
大安區	77	37	40	15	10	5	1	1	—	61	26	35
烏日區	34	23	11	17	11	6	1	1	—	16	11	5
大肚區	29	17	12	18	12	6	—	—	—	11	5	6
龍井區	25	17	8	9	6	3	2	2	—	14	9	5
霧峰區	100	54	46	38	24	14	6	6	—	56	24	32
太平區	105	62	43	53	34	19	14	14	—	38	14	24
大里區	105	57	48	48	28	20	7	7	—	50	22	28
和平區	100	42	58	17	11	6	5	5	—	78	26	52

資料來源：臺中市政府社會局。



表 16. 臺中市各區 102 年獨居老人服務概況

單位：人次、人

區域別	102 年服務成果(人次)									
	合計	電話問安	關懷訪視	居家服務	餐飲服務	陪同就醫	期底安 裝緊急 救援連 線人數 (人)	本期轉 介進住 機構人 數 (人)	具原住民身 分獨居老人 人數 (人)	
									男	女
臺中市	401,276	76,640	38,414	64,968	215,608	5,646	1,580	75	2	7
中區	11,497	2,500	506	847	7,423	221	83	1	—	—
東區	22,502	2,347	1,013	10,954	8,188	—	78	1	—	—
南區	22,165	3,749	950	899	15,326	1,241	55	—	—	—
西區	22,388	2,257	840	1,767	17,148	376	43	5	—	—
北區	37,458	8,019	1,900	2,947	24,543	49	113	5	—	—
西屯區	41,561	4,701	4,948	15,835	14,460	1,617	81	9	—	—
南屯區	18,662	2,519	1,782	4,929	9,360	72	42	8	—	—
北屯區	27,700	5,071	2,048	61	20,520	—	101	19	—	1
豐原區	13,010	2,537	2,809	998	6,666	—	82	—	—	1
東勢區	23,606	4,956	3,436	4,958	9,915	341	61	—	—	1
大甲區	11,448	3,457	476	543	6,912	60	56	2	—	—
清水區	14,952	4,156	967	88	8,756	985	59	2	—	—
沙鹿區	8,330	1,071	364	84	6,387	424	67	2	—	—
梧棲區	5,869	1,516	422	105	3,792	34	30	2	—	—
后里區	5,136	1,677	581	83	2,783	12	45	—	—	—
神岡區	5,640	1,253	751	53	3,583	—	19	—	—	—
潭子區	4,548	1,347	536	42	2,623	—	35	—	—	—
大雅區	7,757	2,121	2,774	62	2,800	—	53	—	—	—
新社區	10,306	2,791	809	2,305	4,396	5	33	—	—	—
石岡區	11,615	1,409	448	366	9,368	24	43	—	—	—
外埔區	4,550	1,054	121	1,229	2,122	24	18	2	—	—
大安區	8,538	2,129	923	4,125	1,329	32	11	—	—	—
烏日區	11,232	1,208	733	4,652	4,615	24	30	—	—	—
大肚區	3,227	802	206	121	2,089	9	54	1	—	—
龍井區	8,248	1,174	2,226	571	4,259	18	47	—	—	—
霧峰區	9,511	2,811	1,868	1,281	3,523	28	70	7	—	—
太平區	7,917	2,037	810	2,053	3,008	9	81	3	—	—
大里區	14,223	2,563	2,201	2,966	6,452	41	76	6	—	—
和平區	7,680	3,408	966	44	3,262	—	14	—	2	4

資料來源：臺中市政府社會局。





表 17. 臺中市大里區近年身心障礙—按性別分

年別	總人口數	身障人口數	身障人口數 占總人口數 百分比	性別(人)		性別(%)	
				男	女	男	女
民國 100 年底	200,588	7,409	3.69	4,271	3,138	57.65	42.35
民國 101 年底	203,239	7,671	3.77	4,389	3,282	57.22	42.78
民國 102 年底	204,846	7,832	3.82	4,493	3,339	57.37	42.63

資料來源：臺中市政府社會局。

表 18. 臺中市大里區近年身心障礙者—按新舊制分

年別	合計	領有身心障礙證明(新制)			領有身心障礙手冊者(舊制)		
		計	男	女	計	男	女
民國 101 年底	7,671	635	367	268	7,036	858	4,022
民國 102 年底	7,832	1,835	1,047	788	5,997	3,446	2,551

資料來源：臺中市政府社會局。



臺中市大里區社會福利概況

中華民國 102 年

編 印 者：臺中市大里區公所會計室

地 址：41261 臺中市大里區大新街 36 號

電 話：(04) 24063979

出版日期：中華民國 103 年 06 月

本刊同時登載於臺中市大里區公所網站

網址為 <http://www.dali.taichung.gov.tw/>

