

# 農藥管理人員資格訓練

## 115 年簡章



農業部農業藥物試驗所 辦理

115 年 1 月 1 日

# 目次

一、依據.....	1
二、目的.....	1
三、主辦機關.....	1
四、合辦單位.....	1
五、實施辦法.....	1
(一)參訓資格.....	1
(二)訓練課程.....	2
(三)訓練方式.....	3
(四)訓練費用.....	3
(五)報名方式.....	3
(六)退費規定.....	4
(七)成績評量.....	4
(八)成績公告.....	5
六、學員注意事項.....	5
(一)「視訊」課程.....	5
(二)「實體」課程.....	6
七、農藥所交通運輸方式、位置圖及附近旅館.....	7
(一)自行開車.....	7
(二)搭乘大眾運輸工具.....	8

# 目次

## 總附錄

總附錄 1「國立嘉義大學」115 年農藥管理人員資格訓練簡章 .....	10
總附錄 2「農訓協會」115 年農藥管理人員資格訓練簡章 .....	25
總附錄 3「視訊」課程表(含測驗) .....	38
總附錄 4【測驗科目】 .....	43
總附錄 5【農藥管理人員資格訓練考場及違規處理規則】 .....	45
總附錄 6【縣市政府或植物保護商業同業公會聯絡電話與地址】 .....	46
總附錄 7【辦訓單位暨聯繫窗口一覽表】 .....	47

# 115 年度農藥管理人員資格訓練簡章

## 一、依據

行政院農業委員會(現行改制為農業部)97年4月10日發佈，並於108年10月22日修正之「農藥管理人員訓練及管理辦法」

## 二、目的

為使**專科以上**學校畢業有志於從事農藥販賣業管理人員者，取得資格，且能熟諳農藥管理法令規定及植物保護專業知識，進而協助指導農民正確使用農藥，以達安全、經濟、有效使用之目的。

## 三、主辦機關

農業部農業藥物試驗所(以下簡稱農藥所)。

## 四、合辦單位

總計2個單位，表列如下：

1. 國立嘉義大學(以下簡稱嘉大)，訓練計畫如總附錄 1。
2. 中華民國農民團體幹部聯合訓練協會(以下簡稱農訓協會)，訓練計畫如總附錄 2。

## 五、實施辦法

### (一)參訓資格

1. 「**非相關**」科系(120小時訓練)：公立或立案之私立**專科以上**學校或符合教育部採認規定之國外、大陸、香港或澳門地區**專科以上**學校畢業之證明文件。
2. 「**植物保護相關**」科系(80小時訓練)：公立或立案之私立**專科以上**學校或符合教育部採認規定之國外、大陸、香港或澳門地區**專科以上**學校**昆蟲、植物保護、植物醫學、植物病理、植物病理與微生物、植物病蟲害**等植物保護相關各院、系、科、組、所、學位學程畢業，或於學歷證明文件載為輔系者，可抵免(40小時)基礎課程(需於報名整合平台系統上傳學歷文件)。
3. 上列證明文件在國外作成者，應另檢附中文譯本，並經我國駐外使領館、代表處、辦事處或其他經外交部授權機構驗證；其屬大陸、香港或澳門地區之學歷證明文件者，應經行政院設立或指定之機構，或委託之民間團體驗證。

相關驗證流程如下說明：

#### (1)專科以上國外學校學歷：

- a. 請先至教育部國際及兩岸教育司(<https://depart.moe.edu.tw/ed2500/News.aspx?n=E8380E03A0E16960&sms=D2E10027BB4EC183>)查詢，畢業學校是否為教育部認可。

## 115 年度農藥管理人員資格訓練簡章

- b. 原國外畢業證書須經我國駐外使領館、代表處、辦事處或其他經外交部授權機構驗證。
- c. 另畢業證書應檢附中文譯本(須至法院或民間公證人認證，證明譯本與原件相符)。

### (2)專科以上大陸學校學歷：

- a. 請先至教育部國際及兩岸教育司([https://depart.moe.edu.tw/ed2500/News\\_Content.aspx?n=CC00313C6B05A039&sms=F50C2A3235F04E72&s=14BC0B3CF7283525](https://depart.moe.edu.tw/ed2500/News_Content.aspx?n=CC00313C6B05A039&sms=F50C2A3235F04E72&s=14BC0B3CF7283525))查詢，畢業學校是否為教育部認可。
- b. 原畢業證書須至中國大陸公證處辦理公證。
- c. 再持公證書正本至海基會進行驗證。

### (3)專科以上香港或澳門地區學校學歷：

- a. 請先至教育部高等教育司([https://depart.moe.edu.tw/ed2200/News\\_Content.aspx?n=38E925417DBAF594&sms=A882C6AAB4E9A0CC&s=DBFEB120E0C2C3E4](https://depart.moe.edu.tw/ed2200/News_Content.aspx?n=38E925417DBAF594&sms=A882C6AAB4E9A0CC&s=DBFEB120E0C2C3E4))查詢，畢業學校是否為教育部認可。
- b. 原畢業證書須經台北經濟文化辦事處(香港)驗證。

- 4. 農藥管理人員訓練及管理辦法第五條規定，農藥管理人員證書有效期間於107月2月28日之後屆滿，且申請展延未獲核准，於證書有效期間屆滿日起3年內報名參加農藥管理人員訓練，其學歷不受專科以上學校畢業之限制。

## (二)訓練課程

- 1. 「視訊」課程-農藥所(名額 150 名)

◇ 報名日期：115 年 7 月 13 日至 7 月 17 日每天早上 10 點至晚上 12 點或報名額滿即結束報名

◇ 訓練日期：共 15 天(請參考課程表，總附錄 3)

115 年 10 月 19 日至 10 月 23 日

115 年 11 月 2 日至 11 月 6 日(相關科系可抵免植物保護類課程)

115 年 11 月 16 日至 11 月 20 日

- 2. 「實體」課程：訓練日期共 15 天

合辦單位報名日期與請參考：

(1)嘉大：總附錄 1。

(2)農訓協會：總附錄 2。

上課日期如下：

- (1)國立嘉義大學

假日班：

115 年 4 月 26 日、5 月 17 日、5 月 24 日、5 月 31 日、6 月 7 日、6 月 14 日、6 月 21 日、6 月 28 日、7 月 5 日、7 月 12 日(相關科系可抵免植物保護類課程)、7 月 19 日、7 月 26 日、8 月 2 日、8 月 9 日、8 月 16 日(每星期日)

# 115 年度農藥管理人員資格訓練簡章

## (2)中華民國農民團體幹部聯合訓練協會

115 年 4 月 20 日至 4 月 24 日、5 月 4 日至 5 月 8 日（相關科系可抵免植物保護類課程）、5 月 18 日至 5 月 22 日（星期一~星期五）

## (三)訓練方式

採視訊課程（直播-講師遠距授課）或實體課程。

## (四)訓練費用

### 1. 「視訊」課程：

(1)植物保護相關科系（80小時訓練）：每人新臺幣12,000元整（含報名費800元）。

(2)非相關科系（120小時訓練）：每人新臺幣17,000元整（含報名費800元）。

### 2. 「實體」課程：

(1)植物保護相關科系（80小時訓練）：每人新臺幣15,000元整（含報名費800元）。

(2)非相關科系（120小時訓練）：每人新臺幣20,000元整（含報名費800元）。

## (五)報名方式

1. 報名「視訊」課程之前請先參考視訊課程學員操作手冊。報名前1週開始至報名結束截止，週一~週五，上午9點至12點，下午13點至16點，提供線上視訊課程（播放影片或簡報）供學員登入測試，測試連結請貼入於Google Chrome、Microsoft Edge 瀏覽器，並自行檢視是否有相關設備（包含聲音、影像清晰度及視訊鏡頭），可以正常操作並適應視訊教學者，再行報名。

2. 請於開放時間以網路線上作業報名，需要線上報名作業協助者，可赴所在地縣市政府或植物保護商業同業公會（聯絡地址與電話，請參考總附錄6）或本所辦理（不含例假日）。

3. 報名辦法、繳款單列印、查詢作業及訓練各類表單..等，請連線至「農藥所報名整合平台 <https://train.acri.gov.tw>」辦理。

➤ 合辦單位辦理之報名方式，請逕洽各單位，詳閱總附錄7。

4. 報名時請先備妥下列正本彩色掃描電子檔作為學員資料建檔佐證。

◎上傳電子檔需為圖檔格式（如jpg檔）

(1)畢業證書正本電子檔。

(2)2吋大頭照電子檔(3個月內半身照，請依護照規格)。

(3)身分證正本正反面電子檔。

(4)其他依資格需求須檢附之佐證資料電子檔：

a. 改名字者，請上傳佐證文件。

b. 符合農藥管理人員訓練及管理辦法第五條之規定者，請上傳農藥管理人員證書原件及防檢署未核准展延公文。

## 115 年度農藥管理人員資格訓練簡章

- 依報名順序審核，**審核通過為「符合報名資格」**，統一於報名截止後**5 個工作天**內寄電郵及簡訊通知繳費。敬請務必於**3 天內（日曆天，包含假日）**列印繳款單至**金融機構臨櫃匯款**，或**e-Bill 全國繳費網 App 以台灣 Pay 行動金融卡**，或**QR Cord 行動支付**，繳款完成**可參加此訓練**。

傳送帳務資料需**1~2 個工作天（不含例假日）**，系統接受帳款資料後，將發送電郵及簡訊通知，並請妥善收存交易明細。

➤ 合辦單位繳費方式，請依各單位通知方式辦理。

- 欲報名此訓練課程，請於報名前先審慎思考要報名之受訓人員，逕報名後，倘若尚未繳費，可於報名截止前自行取消，再換其他受訓人員報名。但如**名額已滿或報名截止後**不得以任何理由要求**更換受訓人員**。
- 另因行政程序流程，經錄取繳費後因故無法上課，恕「**無法保留名額**」且「**無法接受更換受訓人員**」，敬請依**退費截止日期前辦理退費申請**，詳見簡章內第(六)項【**退費規定說明辦理**】。
- 農藥所及各合辦單位得視報名情況調整。若報名未達預定開課人數的 80%，農藥所及各合辦單位保留決定開課與否之權利，所繳之費用可全額退還。
- 錄取與開課狀況另函書面通知。其它未盡事宜，另以農藥所及各合辦單位網頁公告。

### (六)退費規定

- 經繳費後因故無法上課，請於 8/12 截止前務必辦理退費，逾期恕不受理退費。**
- 教材經寄出後概不受理退費，亦不接受更換受訓人員。
- 申請退費者，請下載並填妥「退費申請單」，簽名蓋章後掃描彩色電子檔，寄電子郵件辦理。（詳見退費申請單內說明）

➤ 合辦單位退費方式，請依各單位規定辦理。

### (七)成績評量

- 「視訊」課程測驗說明：

➤ [測驗一] 農藥法規、農藥安全、其他農藥相關、田間用藥技術  
[測驗二] 植物保護

視訊課程結束後 14 天（日曆天，包含假日）進行筆試測驗及操作實習，測驗時間為 115 年 11 月 27 日（星期五），考試地點於農業藥物試驗所，下午場次，**農藥所依據人數保留測驗時間調整權利**（請參考測驗時間表，總附錄 3）。

- 「實體」課程測驗說明：

➤ [測驗一] 農藥法規、農藥安全、其他農藥相關、田間用藥技術  
[測驗二] 植物保護

測驗時間及考試地點，請參考各合辦單位簡章內容。

- 依訓練內容分為「農藥法規、農藥安全、其他農藥相關、田間用藥技術」與「植物保護」等 2 科目進行測驗（詳閱測驗科目，請參考總附錄 4），並遵守訓練考場及違規處理規則辦理（請參考總附錄 5）。

## 115 年度農藥管理人員資格訓練簡章

- 各科目測驗以 100 分為滿分，60 分為及格，並以各科目成績均達 60 分以上為訓練及格。有一科目成績為未達 60 分者，均為訓練不及格。不及格科目，得於結訓之日起 1 年內申請再測驗，並以 1 次為限。
- 4. 再測驗申請方式：「農藥所報名整合平台 <https://train.acri.gov.tw>」最新消息公告再測驗申請網址。
- 5. 再測驗日期：（農藥所每年度辦理再測驗 2 場次）
  - (1) 第一場次：115 年 5 月 13 日，報名截止日：115 年 4 月 24 日。
  - (2) 第二場次：115 年 11 月 11 日，報名截止日：115 年 10 月 23 日。
- 6. 再測驗地點：農業藥物試驗所(臺中市霧峰區舊正里光明路 11 號)。
- 7. 再測驗時間：

### ✧ 測驗一

「農藥法規、農藥安全、其他農藥相關、田間用藥技術」相關課程  
下午 1:00

### ✧ 測驗二

「植物保護」相關課程  
下午 2:40

## (八)成績公告

- 1. 測驗成績評定結果：於測驗結束後次日起第 14 個工作天（不含例假日），公告於「農藥所報名整合平台」，並掛號郵寄成績通知書。
  - (1) 報名整合平台網址：<https://train.acri.gov.tw>，請學員自行登入查詢；登入帳號：身份證字號，密碼：身份證字號後六碼。
  - (2) 訓練及格者，請依成績通知書內說明，逕向「農業部動植物防疫檢疫署」申請農藥管理人員證書。
  - (3) 訓練不及格者，得於結訓日起「1 年內」申請再測驗，並以 1 次為限。
- 2. 成績複查：於成績通知書送達之次日起 30 日內，至成績通知書內告知的網址提出申請，逾期不予受理，並以 1 次為限。

## 六、學員注意事項

### (一)「視訊」課程

- 1. 開課前 2 週以 **調訓函** 告知學員學號、視訊平台登入資訊及測驗相關訊息等，並一併郵寄訓練收據，請於登入平台時(請參考視訊課程學員操作手冊)以學號+全名及正確之電子郵件，進入視訊課程。
- 2. 資格不符、證件不齊或冒名頂替者，不得參加訓練。
- 3. 所提供之視訊課程網址請妥善保存，以免無法登入課程，非經本所同意不得擅自提供第三人利用，經查屬實本所得立即中止上課權利，不予退費，並視必要要求因侵害智財權而衍生之各項損害賠償。
- 4. 為維護參訓者權益，開訓後本訓練班**不受理候補或旁聽**，亦無法臨時換人或退費。

## 115 年度農藥管理人員資格訓練簡章

5. 於開課前 2 週郵寄本所課程教材(報名時請務必留意填寫之聯絡住址，請確認需有人收執，以避免延遲送達時間，損失學員權益)，經寄出後無法再辦理退費(請參考退費規定辦理)。
6. 每日課程錄影連結，於課後 2 天內電郵通知(請務必提供正確電子郵件)，供學員線上觀看至測驗前 1 天下午 15 點(禁止錄音錄影，詳見報名時需簽署之視訊課程保密切結書)。
7. 學員須在課程期間依規定辦理，登入時於[您的姓名]欄位輸入[學號+全名]，視訊鏡頭應開啟並保持登入狀態，課程時數統計以每日登入登出時間為依據，若有缺課或請假時數達五分之一以上者(植物保護類相關科系達 16 小時，非相關科系達 24 小時以上者)，不得參加測驗，已繳訓練費用不予退還。
8. 受訓期滿得參加測驗，測驗方式為安排至農藥所實地筆試，測驗時需攜帶身分證正本始得應考，證件不齊者，不得參加測驗，請依通知時間及地點，準時辦理報到手續，未依時間參加者視同棄權，考試座位表當天公布於教室入口。
9. 測驗時作弊者取消該科測驗資格，且該科測驗成績以零分計算。

### (二)「實體」課程

1. 請學員按通知所列時間，準時至報名之訓練地點辦理報到手續，報到時應繳驗身分證正本，及填妥簽名之個人資料同意書，證件齊全者始得參加訓練。
  2. 資格不符、證件不齊或冒名頂替者，不得參加訓練。
  3. 為維護參訓者權益，開訓後本訓練班不受理現場候補或旁聽，亦無法臨時換人或退費。。
  4. 學員缺課或請假時數達五分之一以上者(植物保護類相關科系達 16 小時，非相關科系達 24 小時以上者)，以退訓論處，不得參加測驗，已繳之訓練費用不退還。
  5. 學員應自行負擔訓練期間之膳宿與交通費(合辦單位提供午餐便當)，為響應環保請自備環保杯。
  6. 住宿方面之訊息：
    - 依各合辦單位提供資訊(含相關聯繫電話)。
  7. 受訓期滿得於結訓當日下午參加測驗，測驗時需攜帶身分證正本及訓練單位製發之學員證始得應考，證件不齊者，不得參加測驗。
  8. 測驗時作弊者取消該科測驗資格，且該科測驗成績以零分計算。
- ☆ 測驗後由農藥所寄發成績通知單。本訓練課程各科目測驗以 100 分為滿分，60 分為及格，並以各科目成績均達 60 分以上為訓練及格，成績及格者得向「農業部動植物防疫檢疫署」申請核發農藥管理人員證書。

## 七、農藥所交通運輸方式、位置圖及附近旅館

農業部農業藥物試驗所，地址：413001 臺中市霧峰區舊正里光明路 11 號。

### (一)自行開車

1. 經由國道三號：請由霧峰交流道下右轉台三線中正路往草屯方向 → 約五分鐘經味全公司（左手邊）→ 再經農試所（右手邊）→ 約 1 公里至舊正里光明路右轉即可到達本所。
2. 經由國道三號霧峰系統交流道轉國道六號（往埔里方向）：請於舊正交流道下左轉北岸路 → 到中正路（台三線）左轉 → 下一個紅綠燈左轉光明路 → 即到達本所。
3. 經由國道一號於彰化系統交流道轉國道三號 → 由霧峰系統交流道轉國道六號（往埔里方向）→ 於舊正交流道下左轉北岸路 → 到中正路（台三線）左轉 → 下一個紅綠燈左轉光明路 → 即到達本所。
4. 經由台 63 線（中投公路）：請於萬豐、舊正的出口（12KM）處下 → 沿南下方向道路直走 → 至道路盡頭北岸路左轉 → 到中正路（台三線）左轉 → 下一個紅綠燈左轉光明路 → 即到達本所。

農業部農業藥物試驗所交通位置圖



# 115 年度農藥管理人員資格訓練簡章

## (二)搭乘大眾運輸工具

(建議可利用「台中等公車」APP 查詢到站時間)

1. 搭乘台鐵或客運者，於臺中站下車後，請至：

(1) 台中火車站對面轉搭：(行車時間約 40-50 分鐘)

A. 統聯客運往舊正(烏溪橋頭)【59 公車】於終點站下車。

B. 台中客運往舊正(烏溪橋頭)【107 公車】於終點站下車。

C. 台中客運往南開科大【108 公車】，於霧峰的最後一站『舊正(烏溪橋頭)』站下車。

2. 搭乘高鐵者，於臺中站下車後，請至台鐵新烏日站轉搭區間車至台中火車站如上述說明，或至 6 號出口 14 公車月台前轉搭：統聯客運【151 公車】往朝陽科大，於

(1) 『林森中正路口』站下車(行車時間約 15-20 分鐘)，步行穿越麥當勞至後方停車場外『省議會』站牌下，轉乘上述【59 公車】或【107 公車】或【6871 公車】或【6322 公車】。(行車時間約 10-15 分鐘)

(2) 『亞洲大學安藤館』站下車(行車時間約 20-25 分鐘)，直接轉乘上述【108 公車】。(行車時間約 10 分鐘)

※ 建議參考【臺中公車-動態資訊系統】【公路客運乘車資訊查詢系統】並下載 APP 查詢公車即時動態。





### 寶旺萊6號花園酒店

📍 542南投縣草屯鎮中正路1751號  
 🌐 6hbg1751.com.tw  
 ☎ 04 9232 8888 至本所約 5 分鐘車程



### 沐悅時尚精品旅館

📍 542南投縣草屯鎮中正路1758號  
 🌐 mmotel.com.tw  
 ☎ 04 9256 9966 至本所約 5 分鐘車程



### 山月景緻旅館

📍 542南投縣草屯鎮中正路1155號  
 🌐 easehotel.hexa.tw  
 ☎ 04 9238 1177 至本所約 10 分鐘車程



### 正巧文旅

📍 542南投縣草屯鎮墩煌路三段168號  
 🌐 booking.owlting.com  
 ☎ 04 9235 7166 至本所約 10 分鐘車程



### 議蘆會館

📍 41341臺中市霧峰區中正路734號民主議政園區內  
 所在地點：立法院中部辦公室臺灣議會紀念園區  
 🌐 facebook.com  
 ☎ 04 2331 0868 至本所約 15 分鐘車程



115 年度農藥管理人員資格訓練簡章(嘉義大學)

總附錄 1「國立嘉義大學」115 年農藥管理人員資格訓練簡章

# 農藥管理人員資格訓練簡章

合辦單位

國立嘉義大學生物機電工程學系/所

115 年 1 月 1 日

# 115 年度農藥管理人員資格訓練簡章(嘉義大學)

## 115 年度農藥管理人員資格訓練簡章

- 一、依據：行政院農業委員會(現行改制為農業部)97 年 4 月 10 日發佈，並於 108 年 10 月 22 日修正之「農藥管理人員訓練及管理辦法」
- 二、目的：為使專科以上學校畢業有志於從事農藥販賣業管理人員者，取得資格，且能熟諳農藥管理法令規定及植物保護專業知識，進而協助指導農民正確使用農藥，以達安全、經濟、有效使用之目的。
- 三、主辦機關：農業部農業藥物試驗所(以下稱農藥所)
- 四、合辦單位：國立嘉義大學生物機電工程學系/所、農學院植醫系植物教學醫院、智慧農業研究中心、理工學院自動化研究中心
- 五、實施辦法：

### (一) 參加訓練需具備資格：

1. 「**非相關**」科系(120 小時訓練)：公立或立案之私立**專科**以上學校或符合教育部採認規定之國外、大陸、香港或澳門地區**專科以上學校**畢業之證明文件。
2. 「**植物保護相關**」科系(80 小時訓練)：公立或立案之私立**專科**以上學校或符合教育部採認規定之國外、大陸、香港或澳門地區**專科以上學校昆蟲、植物保護、植物醫學、植物病理、植物病理與微生物、植物病蟲害**等植物保護相關各院、系、科、組、所、學位學程畢業，或於學歷證明文件載為輔系者，**可抵免(40 小時)基礎課程**(需於報名時提供學歷文件佐證)。
3. 上列證明文件在國外作成者，應另檢附中文譯本，並經我國駐外使領館、代表處、辦事處或其他經外交部授權機構驗證；其屬大陸、香港或澳門地區之學歷證明文件者，應經行政院設立或指定之機構，或委託之民間團體驗證。

### 相關驗證流程如下說明：

#### (1) 專科以上國外學校學歷：

- a. 請先至教育部國際及兩岸教育司(<https://depart.moe.edu.tw/ed2500/News.aspx?n=E8380E03A0E16960&sms=D2E10027BB4EC183>)查詢，畢業學校是否為教育部認可。
- b. 原國外畢業證書須經我國駐外使領館、代表處、辦事處或其他經外交部授權機構驗證。
- c. 另畢業證書應檢附中文譯本(須至法院或民間公證人認證，證明譯本與原件相符)。

#### (2) 專科以上大陸學校學歷：

- a. 請先至教育部國際及兩岸教育司([https://depart.moe.edu.tw/ed2500/News\\_Content.aspx?n=CC00313C6B05A039&sms=F50C2A3235F04E72&s=14BC0B3CF7283525](https://depart.moe.edu.tw/ed2500/News_Content.aspx?n=CC00313C6B05A039&sms=F50C2A3235F04E72&s=14BC0B3CF7283525))查詢，畢業學校是否為教育部認可。
- b. 原畢業證書須至中國大陸公證處辦理公證。
- c. 再持公證書正本至海基會進行驗證。

#### (3) 專科以上香港或澳門地區學校學歷：

- a. 請先至教育部高等教育司([https://depart.moe.edu.tw/ed2200/News\\_Content.aspx?n=38E925417DBAF594&sms=A882C6AAB4E9A0CC&s=DBFEB120E0C2C3E4](https://depart.moe.edu.tw/ed2200/News_Content.aspx?n=38E925417DBAF594&sms=A882C6AAB4E9A0CC&s=DBFEB120E0C2C3E4))查詢，畢業學校是否為教育部認可。
- b. 原畢業證書須經台北經濟文化辦事處(香港)驗證。

## 115 年度農藥管理人員資格訓練簡章(嘉義大學)

- 4.農藥管理人員訓練及管理辦法第五條規定，農藥管理人員證書有效期間於 107 月 2 月 28 日之後屆滿，且申請展延未獲核准，於證書有效期間屆滿日起 3 年內報名參加農藥管理人員訓練，其學歷不受專科以上學校畢業之限制。

(二) 報名日期、訓練日期及名額：

### ■ 假日班：

- 1.報名日期：即日起至 115 年 3 月 22 日止(植物保護相關科系可抵免 40 小時基礎課程)
- 2.訓練日期：115 年 4 月 26 日至 8 月 16 日(每星期日)，共 15 天(請參考課程表，嘉大-附件 1)  
115年4/26日、5/17日、5/24日、5/31日、6/7日、6/14日、6/21日、6/28日、7/5日、7/12日(相關科系可抵免植物保護類課程)、7/19日、7/26日、8/2日、8/9日、8/16日。8/16日下午辦理測驗。

3.名額：100 人(達 50 人開班)

(三)訓練地點：國立嘉義大學蘭潭校區生物機電工程系系館(工程館)4F 視聽教室(地址：嘉義市東區鹿寮里學府路 300 號)

(四)訓練費用：

分 2 類班如下：

- 1.植物保護相關科系(80 小時訓練)：每人新臺幣 15,000 元整(內含報名費 800 元)--(限三位)。
- 2.非相關科系(120 小時訓練)：每人新臺幣 20,000 元整(內含報名費 800 元)。

(五)報名方式：

- 1.請於開放時間可連線本系網頁「農藥管理人員資格訓練」項下，下載訓練簡章及相關資料，網址：<https://website.ncyu.edu.tw/bioeng/Contents?nodeId=33824>。
- 2.報名時請先備妥下列正本彩色掃描電子檔作為學員資料建檔佐證。

◎上傳電子檔需為圖檔格式(如 jpg 檔)

(1)畢業證書正本電子檔。

(2)2 吋大頭照電子檔(3 個月內半身照，請依護照規格)。

(3)身分證正本正反面電子檔。

(4)其他依資格需求須檢附之佐證資料電子檔：

a.改名字者，請上傳佐證文件。

b.符合農藥管理人員訓練及管理辦法第五條之規定者，請上傳農藥管理人員證書原件及防檢署未核准展延公文。

- 3.報名時請將上列資料及佐證資料(詳如 2.所列佐證資料)，E-mail 至：ncyudrone@gmail.com，TEL: 0968261510，洪浩壬助理。本系經審核無誤後，會再 E-mail 通知學員審核結果(報名成功)，並將於訓練日期前三週會 E-MAIL 通知及提供本校繳款帳號，請學員於 3 天內，以個人專屬繳款帳號至 ATM 轉帳(未接獲 E-mail 審核通知，請勿先行轉帳)，亦可於繳款期限內，親自至本校總務處出納組蔡先生繳款，繳款完成即為正式錄取。(轉帳收據要簽名保留且照相或掃描電子檔，E-mail 寄給洪浩壬先生，並告知您匯款帳號後 5 碼，以便本校出納對帳用)。

## 115 年度農藥管理人員資格訓練簡章(嘉義大學)

- 報名後因故無法到訓者，請開訓日前 1 週電話 (0968261510 或 E-mail([ncyudrone@gmail.com](mailto:ncyudrone@gmail.com)))告知洪浩王承辦人員，並於開訓日後 2 週內，主動申請退費(詳如(六)退費規定)。
- 本系得視報名情況調整班別。若報名未達預定開課人數的 80%，本中心保留決定開課及併班與否之權利，當不開班或不願併班時所繳之費用依規定辦理退費(已繳費學員需提供退款帳號及戶名)。
- 錄取與開課狀況另於群組或 e-mail 正式通知。其它未盡事宜，另以本系網頁公告。  
**若有任何問題可連絡承辦人：黃文祿老師，0935884316。**

### (六)退費規定：

- 錄取且已繳費學員於訓練前 8 天以上取消者，收取報名費 800 元。
- 訓練前 3 天～7 天取消者，收取繳費全額之 40%(諸如：15,000 元退 9,000 元；20,000 元退 12,000 元)，**請學員注意**。
- 訓練前 2 天內取消者，不接受退費，亦不接受更換受訓人員。
- 於訓練當日、因個人因素未報到者，以及未通知不參加者，恕不退費，亦不接受更換受訓人員。
- 若有特殊臨時狀況未報到學員(須提供具佐證事件證明)，本校具有依實際狀況酌情處理收費與退費之權。
- 依上(1.、2.及 5.)項，退費時請學員於網頁附件檔案處，下載並填妥「退費申請單」，簽名蓋章後以掛號郵寄(嘉義大學生物機電工程學系/所，黃文祿老師收，0935884316)或親送本校辦理。
- 其它未盡事宜，另以本校網頁公告。

### (七)成績評量：(由合辦單位依農藥所提供之測驗試卷辦理測驗)

- [測驗一] 農藥法規、農藥安全、其他農藥相關、田間用藥技術  
[測驗二] 植物保護
- 測驗日期：總課程結束後下午(半天)測驗  
(參考課程表，嘉大-附件 1)  
(1)假日班：115 年 8 月 16 日(星期日)下午測驗。
- 考試地點：國立嘉義大學蘭潭校區生物機電工程學系/所 4F。
- 依訓練內容分為「農藥法規、農藥安全、其他農藥相關、田間用藥技術」與「植物保護」等 2 科目進行測驗(詳閱測驗科目，請參考嘉大-附件 2)，並遵守訓練考場及違規處理規則辦理(請參考嘉大-附件 3)。
- 再測驗申請方式：「農藥所報名整合平台 <https://train.acri.gov.tw>」最新消息公告再測驗申請網址。。
- 再測驗日期：(農藥所每年度辦理再測驗 2 場次)  
(1)第一場次：115 年 5 月 13 日，報名截止日：115 年 4 月 24 日。  
(2)第二場次：115 年 11 月 11 日，報名截止日：115 年 10 月 23 日。
- 再測驗地點：農業藥物試驗所(臺中市霧峰區舊正里光明路 11 號)。
- 再測驗時間：

#### ◇ 測驗一

「農藥法規、農藥安全、其他農藥相關、田間用藥技術」相關課程  
下午 1:00

## 115 年度農藥管理人員資格訓練簡章(嘉義大學)

### ☆ 測驗二

「植物保護」相關課程

下午 2:40

#### (八)成績公告：

1.測驗成績評定結果：於測驗結束後次日起第 14 個工作天（不含例假日），公告於「農藥所報名整合平台」，並掛號郵寄成績通知書。

(1)報名整合平台網址：<https://train.acri.gov.tw>，請學員自行登入查詢；登入帳號：身份證字號，密碼：身份證字號後六碼。

(2)訓練及格者，請依成績通知書內說明，逕向「農業部動植物防疫檢疫署」申請農藥管理人員證書。

(3)訓練不及格者，得於結訓日起「1 年內」申請再測驗，並以 1 次為限。

2.成績複查：於成績通知書送達之次日起 30 日內，至成績通知書內告知的網址提出申請，逾期不予受理，並以 1 次為限。

#### 六、學員注意事項：

(一)請學員按通知所列時間，準時至報名之訓練地點辦理報到手續，報到時應繳驗身分證正本及填妥簽名之個人資料同意書，證件齊全者始得參加訓練。

(二)資格不符、證件不齊或冒名頂替者，不得參加訓練。

(三)為維護參訓者權益，開訓後本訓練班不受理候補或旁聽，亦無法臨時換人或退費。

(四)學員缺課或請假時數達五分之一以上者（植物保護類相關科系達 16 小時，非相關科系達 24 小時以上者），以退訓論處，不得參加測驗，已繳之訓練費用不退還。

(五)學員應自行負擔訓練期間之膳宿與交通費(訓練單位提供午餐便當)，為響應環保請自備環保杯。

(六)住宿方面之訊息：

☆ 嘉義大學資產組—本校蘭潭校區招待所，網址：<https://website.ncyu.edu.tw/cartulary/Contents?nodeId=51541>

(七)受訓期滿得於結訓當日下午參加測驗，測驗時需攜帶身分證正本及訓練單位製發之學員證始得應考，證件不齊者，不得參加測驗。

(八)測驗時作弊者取消該科測驗資格，且該科測驗成績以零分計算。

☆ 測驗後由農藥所寄發成績通知單。本訓練課程各科目測驗以 100 分為滿分，60 分為及格，並以各科目成績均達 60 分以上為訓練及格，成績及格者得向「農業部動植物防疫檢疫署」申請核發農藥管理人員證書。

# 115 年度農藥管理人員資格訓練簡章(嘉義大學)

## 七、交通運輸方式及位置圖及附近旅館

### 國立嘉義大學蘭潭校區交通位置圖 地址：60004 嘉義市鹿寮里學府路 300 號

#### (一)自行開車：

在國 3 高速公路於中埔交流道下，往嘉義方向，沿省道 18 阿里山公路，右轉大義路，至忠義路右轉過忠義橋後，於三叉路口嘉義市府跑馬燈右轉，走忠義堤防道路約 700 公尺處三叉路口斜左轉，沿路行駛約 500-600 公尺即可到達嘉義大學蘭潭校區門口。



(二)台鐵轉公車：(市公車網頁：<https://traffic.chiayi.gov.tw/cp.aspx?n=4138>)

## 中山幹線 全低底盤電動公車 Zhongshan Main Line



### 主線停靠站點：

大富路、劉厝大聖路口、劉厝大忠街口、劉厝大信路口、嘉義榮民醫院、金山路口、玉山郵局、嘉義醫院(中興路)、中興友愛路口、中興友忠路口、嘉市轉運中心、大潤發(博愛路)、嘉義火車站、彰化銀行、中央噴水站、市政府、行政執行署、嘉義高商(嘉義公園)、嘉義高中(啟明路)、體育館、嘉義高工、大同技術學院、勞工育樂中心、鹿寮社區、月影潭心、鹿寮里、嘉義大學蘭潭校區、**嘉義大學校區內**

### 支線停靠站點：

二二八國家紀念公園、大富大和街口、玉山大吉街口、劉厝玉山路口、育人國小、金山路口、玉山郵局、嘉義醫院(中興路)、中興友愛路口、中興友忠路口、嘉義市轉運中心、大潤發(博愛路)、嘉義火車站、彰化銀行、中央噴水站、市政府、行政執行署、嘉義高商(嘉義公園)、嘉義高中(啟明路)、體育館、嘉義高工、大同技術學院、勞工育樂中心、鹿寮社區、月影潭心、鹿寮里、嘉義大學蘭潭校區、**嘉義大學校區內**

### 沿線機關：

玉山郵局、嘉義市轉運中心、嘉義火車站、彰化銀行、第一銀行、嘉義市政府、行政執行署、勞工育樂中心、嘉義市衛生局、西區衛生所

### 沿線學校：

育人國小、嘉義高商、嘉義高中、嘉義家職、嘉義高工、大同技術學院、嘉義大學蘭潭校區

### 沿線休閒購物觀光：

二二八國家紀念公園、大潤發、嘉義火車站、中正公園、文化公園、文化路夜市、嘉義公園、二二八紀念公園、體育館、南田市場、國民運動中心、彌陀夜市、蘭潭

### 沿線醫院：

嘉義榮民醫院、嘉義醫院

■平日加開班次

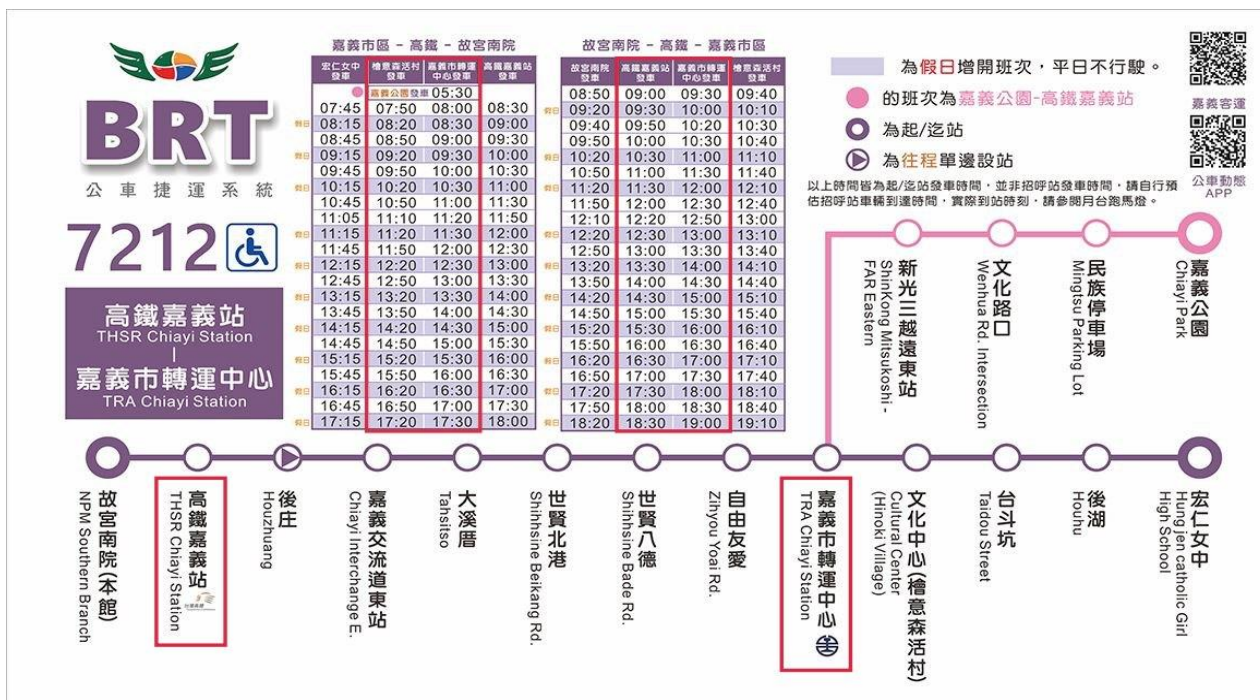
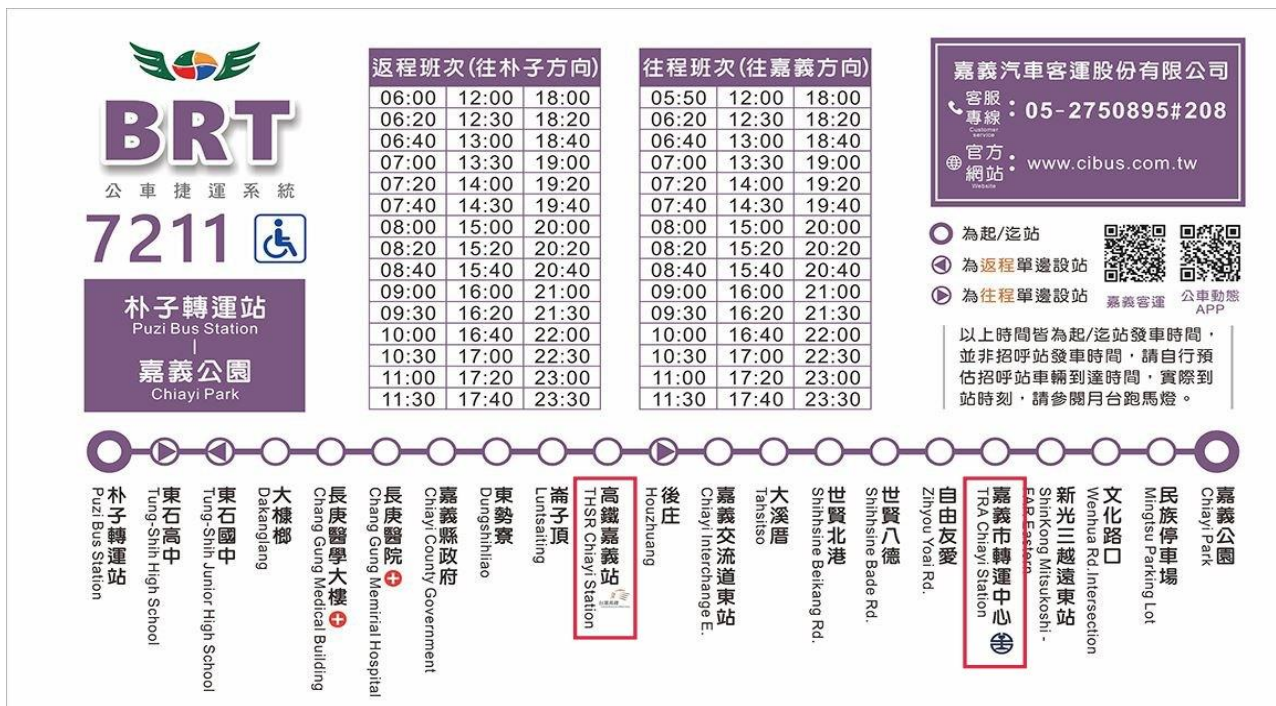
■綠A支線班次

大富路 / 發車 Dafu Road / departure			嘉義大學校區內 / 發車 Chiayi University / departure		
6:00	10:55	16:25	7:00	11:55	17:25
6:30	11:25	16:55	7:30	12:25	17:55
6:40	11:55	17:15	7:40	12:55	18:15
6:50	12:25	17:45	7:50	13:25	18:45
6:55	12:55	18:15	7:55	13:55	19:15
7:25	13:25	18:45	8:25	14:25	19:45
7:55	13:55	19:25	8:55	14:55	20:25
8:10	14:25	19:55	9:10	15:25	20:55
8:25	14:55	20:25	9:25	15:55	21:25
8:55	15:25	20:55	9:55	16:25	21:55
9:25	15:55	21:25	10:25	16:55	22:25
9:55	16:05		10:55	17:05	
10:25	16:15		11:25	17:15	

# 115 年度農藥管理人員資格訓練簡章(嘉義大學)

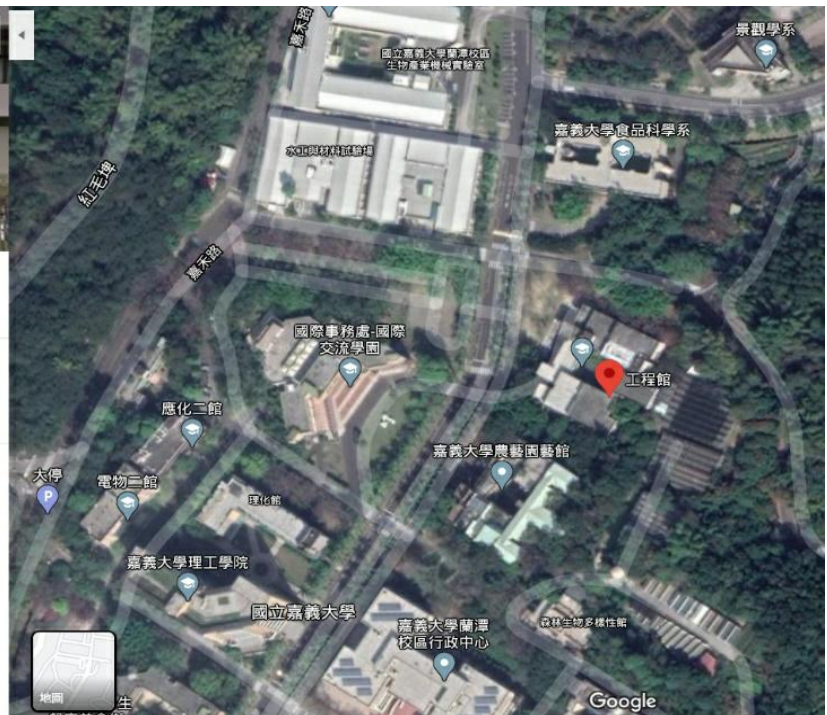
## (三)高鐵轉公車：

自高鐵嘉義站出口 2 出站，搭乘高鐵快捷公車【7211】或【7212】，至〔**嘉義市轉運中心**(台鐵嘉義站後站)〕下車，轉乘**中山幹線**公車，於〔嘉大蘭潭校區內〕站下車。



# 115 年度農藥管理人員資格訓練簡章(嘉義大學)

## (四)本校蘭潭校區：



報到地圖-工程館生物機電工程系/所 4F

# 115 年度農藥管理人員資格訓練簡章(嘉義大學)

## 嘉大-附件 1【假日班課程表】115 年度農藥管理人員資格訓練課程表

【訓練課程內容(含測驗)：訓練課程時數為 80 小時與 120 小時】

### ■ 假日班(每星期日)

#### 第一週

日期 時間	4 月 26 日 星期日	5 月 17 日 星期日	5 月 24 日 星期日	5 月 31 日 星期日	6 月 7 日 星期日
8:10 ~ 9:00	學員報到 8:10~8:30	農業減碳管理 與永續發展 (財團法人農業 科技研究院)	農藥殘留與 農產品衛生 安全 (農藥所殘留管 制組)	農糧作物 產業概況 (農糧署果樹 及花卉產業組)	農藥製劑 (農藥所資材 研發組)
	課程說明 (播放影片) 8:30~9:00				
9:10 ~ 10:00	農藥法規概論 (一) (防檢署)	農藥產業發展 與現況 (植物保護公會)		「農產品生產 及驗證管理法」 簡介 (農糧署企劃組)	
10:10 ~ 11:00					
11:10 ~ 12:00	現行農藥 管理政策 (防檢署)	✧農藥法規概 論(二) (防檢署)	✧理化特性與 危害辨識 (何明勳)	農藥生產及 販賣業倉儲 運輸之消防 職場安全 衛生環境簡介 (臺南市政府消防局)	農藥調配與 田間桶混 (含示範及操 作實習) (農藥所資材 研發組)
12:00 ~ 13:10	休息				
13:10 ~ 14:00	動物保護相關 法規介紹與使 用農藥誤傷案 例分享 (農業部動保司)	農藥專業人員 之職責及其 管理 (防檢署)	批發市場果菜 殘留檢驗處理 實務 (臺北農產運銷 股份公司)	農藥中毒 急救 (醫師)	農藥調配與 田間桶混 (含示範及操作 實習) (農藥所資材研發組)
14:10 ~ 15:00	農藥毒性與 安全性評估 (農藥所應用 毒理組)		農藥販賣業實務 管理經驗分享 (蕭一鵬)		
15:10 ~ 16:00		農藥市場管理 措施 (防檢署)	農藥銷售管理 資訊系統及 定期陳報操作 示範(含手機操 作練習) (凌網科技股份 有限公司)	心肺復甦術 (馬志忠)	資訊安全與個 人資料保護 (德欣寰宇科技 股份有限公司)
16:10 ~ 17:00		農藥販賣業者 執照申請注意 樣態介紹 (彰化縣政府農業處)			

註：

- ◇：課程含化學品全球分類及標示調和制度說明。
- 授課講師依實際邀請情形和課程日期規劃內容而調整之。

# 115 年度農藥管理人員資格訓練簡章(嘉義大學)

## ■ 假日班(每星期日)

### 第二週

\*植物保護相關科系可抵免本週課程

日期 時間	6 月 14 日 星期日	6 月 21 日 星期日	6 月 28 日 星期日	7 月 5 日 星期日	7 月 12 日 星期日
8:10 ~ 9:00		◇作物有害生物整合防治 (基本概論) (農藥所技術服務組) (防檢署)		◇植物診療師法 及新發生有害 生物案例介紹  (防檢署)	◇有益昆蟲與 天敵介紹  (苗栗區農業 改良場)
9:10 ~ 10:00	◇重要作物害蟲 簡介與植物 保護概論  (屏東科技大學)		◇土壤與肥料 及作物營養學 概論  (中興大學)		
10:10 ~ 11:00		◇臺灣重要作物 蟲害與整合防治 (基本概論) (農藥所農藥 應用組)		生物農藥簡介 與發展 (農藥所資材研 發組)	農藥與 有害動物防除 (桃園區農業改 良場)
11:10 ~ 12:00					
12:00 ~ 13:10	休息				
13:10 ~ 14:00	◇常用殺蟲劑之 特性與應用 (基本概論) (含殺螨劑) (農藥所農藥 應用組)	◇臺灣重要作物 病害與整合防治 (基本概論) (張瑞璋)		◇友善植物保 護資材簡介 (農藥所技術 服務組) (防檢署)	◇作物健康管 理技術-應用於 產銷履歷良好 農業規範 TGAP 介紹 (農糧署企劃組)
14:10 ~ 15:00			◇非傳染性因子 病害與防治  (孫岩章)		
15:10 ~ 16:00	◇常用殺菌劑之 特性與應用 (基本概論)  (農藥所農藥 應用組)			微生物製劑及 其施藥技術 (基本概論) (農藥所資材研 發組)	◇作物健康 管理技術及 個案探討 (高雄區農業 改良場)
16:10 ~ 17:00		◇植物有害生物 診斷與鑑定 (農藥所農藥應 用組)			

註：

- ◇：課程含作物有害生物整合管理或抗藥性管理或農藥環境危害與防範。
- 授課講師依實際邀請情形和課程日期規劃內容而調整之。  
(因植物保護相關科系可抵免本週課程，請勿調至其他週)

# 115 年度農藥管理人員資格訓練簡章(嘉義大學)

## ■ 假日班(每星期日)

### 第三週

日期 時間	7 月 19 日 星期日	7 月 26 日 星期日	8 月 2 日 星期日	8 月 9 日 星期日	8 月 16 日 星期日
8:10 ~ 9:00	◇作物有害生物整合防治 (專論) (農藥所農藥應用組)	◇植物生長調節劑之特性與應用 (蔣永正)	農藥施藥器械概論 (農試所農業工程組)	◇農藥使用對環境的影響 (農藥所殘留管制組)	UNFAO 農藥供銷使用行為守則落實農業社會責任 (農藥所技術服務組)
9:10 ~ 10:00					
10:10 ~ 11:00	◇農藥作用機制與抗藥性預防 (農藥所農藥應用組)	◇農田雜草整合管理 (蔣永正)	◇農藥施藥技術概論 (蔣永正)	◇農藥對非目標生物之影響-水生生物、蚯蚓與鳥類 (農藥所應用毒理組)	實務分享企業社會責任案例 (主婦聯盟)
11:10 ~ 12:00				◇農藥對非目標生物之影響-蜜蜂 (農藥所農藥應用組)	測驗說明 (播放影片)
12:00 ~ 13:10	休息				
13:10 ~ 14:00	◇常用殺蟲劑之特性與應用 (專論) (含殺蟎劑) (農藥所農藥應用組)	◇常用除草劑之特性與應用 (蔣永正)	◇農藥與作物藥害 (蔣永正)	農藥與有害生物資訊系統介紹 (農藥所技術服務組)	13:00-13:20 場佈
14:10 ~ 15:00					13:20-14:30 測驗一
15:10 ~ 16:00	◇常用殺菌劑之特性與應用 (專論) (農藥所農藥應用組)	微生物製劑及其施藥技術 (專論) (農藥所資材研發組)	◇噴藥者之農藥暴露評估及安全防護措施 (含示範) (農藥所應用毒理組)	農藥登記管理資料需求及意義 (農藥所技術服務組)	14:30-14:50 場佈
16:10 ~ 17:00				農藥廢容器處理 (環境部資源循環署)	14:50-16:00 測驗二

註：

- ◇：課程含作物有害生物整合管理或抗藥性管理或農藥環境危害與防範或化學品全球分類及標示調和制度說明。
- 授課講師依實際邀請情形和課程日期規劃內容而調整之。

合辦單位保留課程調整權利，並以合辦單位公告、通知為準

# 115 年度農藥管理人員資格訓練簡章(嘉義大學)

## 嘉大-附件 2【測驗科目】

### 【測驗一】農藥法規、農藥安全、其他農藥相關、田間用藥技術

練課程內容	課 程 名 稱	時數
農藥法規 15 小時	農藥法規概論(一)	2
	現行農藥管理政策	1
	農藥法規概論(二)	2
	農藥專業人員之職責及其管理	2
	農藥市場管理措施	1
	農藥登記管理資料需求及意義	2
	農藥銷售管理資訊系統及定期陳報操作示範(含手機操作練習)	2
	資訊安全與個人資料保護	2
	農藥販賣業者執照申請注意樣態介紹	1
農藥安全 16 小時	農藥毒性與安全性評估	3
	農藥中毒急救	2
	心肺復甦術	2
	農藥殘留與農產品衛生安全	2
	噴藥者之農藥暴露評估及安全防護措施(含示範)	2
	農藥使用對環境的影響	2
	農藥對非目標生物之影響-水生生物、蚯蚓與鳥類	1
	農藥對非目標生物之影響-蜜蜂	1
	批發市場果菜殘留檢驗處理實務	1
其他農藥相關 8 小時	農糧作物產業概況	1
	農藥與有害生物資訊系統介紹	1
	UNFAO 農藥供銷使用行為守則落實農業社會責任	1
	農藥廢容器處理	1
	農產品生產及驗證管理法簡介	2
	農藥生產及販賣業倉儲運輸之消防職場安全衛生環境簡介	1
	動物保護相關法規介紹與使用農藥誤傷案例分享	1
田間用藥技術 14 小時	農藥施藥器械概論	2
	農藥施藥技術概論	2
	農藥製劑	3
	農藥品質規格	1
	農藥調配與田間桶混(含示範及操作實習)	2
	理化特性與危害辨識	2
	農藥與作物藥害	2
合計		53

註：單選題，總分 100 分，60 分為及格。

# 115 年度農藥管理人員資格訓練簡章(嘉義大學)

## 【測驗二】植物保護

訓練課程內容	課 程 名 稱	時數
植物保護類 54 小時	重要作物害蟲簡介與植物保護概論	4
	常用殺蟲劑(含殺蟎劑)之特性與應用(基本概論)	2
	常用殺蟲劑(含殺蟎劑)之特性與應用(專論)	2
	常用殺菌劑之特性與應用(基本概論)	2
	常用殺菌劑之特性與應用(專論)	2
	臺灣重要作物病害與整合防治(基本概論)	3
	臺灣重要作物蟲害與整合防治(基本概論)	2
	作物有害生物整合防治(基本概論)	2
	作物有害生物整合防治(專論)	2
	非傳染性因子病害與防治	4
	植物診療師法及新發生有害生物案例介紹	2
	植物有害生物的診斷與鑑定	1
	土壤與肥料及作物營養學概論	4
	植物生長調節劑之特性與應用	2
	常用除草劑之特性與應用	2
	農田雜草整合管理	2
	農藥與有害動物防除	2
	生物農藥簡介與發展	2
	微生物製劑及其施藥技術(基本概論)	3
	微生物製劑及其施藥技術(專論)	2
	友善植物保護資材簡介	1
	有益昆蟲與天敵介紹	2
	農藥作用機制與抗藥性預防	2
	作物健康管理技術-應用於產銷履歷良好農業規範 TGAP 介紹	2
合計		54

註：單選題，總分 100 分，60 分為及格。

嘉大-附件 3 農藥管理人員資格訓練考場及違規處理規則

1. 考生有下列行為之一者，取消考試資格：
  - a. 請他人頂替代考或偽造證件應試。
  - b. 脅迫其他考生或監考人員幫助舞弊。
  - c. 集體舞弊行為。
  - d. 電子通訊舞弊行為。
2. 應試時不得飲食、抽菸、無故擾亂試場秩序或影響他人作答。
3. 考試開始 20 分鐘後不得入場，考試開始 30 分鐘內不得出場。
4. 入場後，因生病或特殊原因經監考人員同意於考試開始 30 分鐘內出場者，應由試務人員安置於適當場所，至考試開始 30 分鐘為止。
5. 因病治療者，經治療後如考試尚未結束可准其入場繼續考試，但不得請求延長時間。
6. 不得有夾帶、抄襲、傳遞、交換答案卷、以自誦或暗號示意答案或故意將答案供人窺視抄襲等舞弊情事。
7. 不得相互交談、意圖窺視他人答案，或意圖便利他人窺視答案。
8. 除必用之書寫、擦拭等文具外，不得將書籍、紙張或具有通訊、記憶等功能之物品置於抽屜中、桌椅下、座位旁或隨身攜帶。
9. 考生攜帶入場(含置物區)之手錶及所有物品，不得發出聲響或有其他影響試場秩序之情形。
10. 個人之醫療器材如助聽器等，須經檢查方可使用。
11. **請攜帶身分證(或身分證明文件)入場應試。(必備)**
12. 請按編定之試場座位入座，並於開始作答前，確實檢查桌上貼紙號碼與學號是否相同，如有錯誤，應即舉手請監考人員處理。
13. 在開始作答前，請先檢查試題及答案卷是否齊備、完整，並檢查答案卷之學號是否正確，如有缺漏、污損或錯誤，應即舉手請監考人員處理。
14. 請作答於答案卷，違者不予計分。
15. 請保持答案卷之清潔與完整。
16. 請依照試題及答案卷上相關規定作答，答案卷限用**黑色 2B 軟心鉛筆**書寫。
17. 違反答案卷之畫記注意事項或未以**黑色 2B 軟心鉛筆**畫記答案卷，致掃描讀機無法辨識，其後果由考生自行負責。
18. 在考試進行中，發現試題印刷不清時，得舉手請監考人員處理，但不得要求解釋題意。如答案卷或文具不慎掉落，應舉手通知監考人員後再行撿拾。
19. 不得在答案卷、試題以外之處抄錄答案。
20. 未經監考人員許可，一經離座，即不得再行修改答案。
21. 考試結束鈴聲響畢，應即停止作答。
22. **應於考試離場前將答案卷、試題併交監考人員驗收，不得攜出試場外。**
23. 考生於考試結束鈴聲響前提早離場，不得在試場附近逗留、高聲喧譁或宣讀答案。
24. 違反本規則者，初犯者口頭警告，再犯者即請其離場，該科成績以零分計算。

115 年度農藥管理人員資格訓練簡章(農訓協會)

總附錄 2「農訓協會」115 年農藥管理人員資格訓練簡章

# 農藥管理人員資格訓練簡章

合辦單位

中華民國農民團體幹部聯合訓練協會

115 年 1 月 1 日

# 115 年度農藥管理人員資格訓練簡章(農訓協會)

## 115 年度農藥管理人員資格訓練簡章

- 一、依據：行政院農業委員會(現行改制為農業部)97 年 4 月 10 日發佈，並於 108 年 10 月 22 日修正之「農藥管理人員訓練及管理辦法」
- 二、目的：為使專科以上學校畢業有志於從事農藥販賣業管理人員者，取得資格，且能熟諳農藥管理法令規定及植物保護專業知識，進而協助指導農民正確使用農藥，以達安全、經濟、有效使用之目的。
- 三、主辦機關：農業部農業藥物試驗所(以下稱農藥所)
- 四、合辦單位：中華民國農民團體幹部聯合訓練協會
- 五、實施辦法：

### (一)參加訓練需具備資格：

1. **「非相關」科系(120 小時訓練)**：公立或立案之私立專科以上學校或符合教育部採認規定之國外、大陸、香港或澳門地區專科以上學校畢業之證明文件。
2. **「植物保護相關」科系(80 小時訓練)**：公立或立案之私立專科以上學校或符合教育部採認規定之國外、大陸、香港或澳門地區專科以上學校昆蟲、植物保護、植物醫學、植物病理、植物病理與微生物、植物病蟲害等植物保護相關各院、系、科、組、所、學位學程畢業，或於學歷證明文件載為輔系者，可抵免(40 小時)基礎課程(需於報名時提供學歷文件佐證)。
3. 上列證明文件在國外作成者，應另檢附中文譯本，並經我國駐外使領館、代表處、辦事處或其他經外交部授權機構驗證；其屬大陸、香港或澳門地區之學歷證明文件者，應經行政院設立或指定之機構，或委託之民間團體驗證。

### 相關驗證流程如下說明：

#### (1)專科以上國外學校學歷：

- a. 請先至教育部國際及兩岸教育司(<https://depart.moe.edu.tw/ed2500/News.aspx?n=E8380E03A0E16960&sms=D2E10027BB4EC183>)查詢，畢業學校是否為教育部認可。
- b. 原國外畢業證書須經我國駐外使領館、代表處、辦事處或其他經外交部授權機構驗證。
- c. 另畢業證書應檢附中文譯本(須至法院或民間公證人認證，證明譯本與原件相符)。

## 115 年度農藥管理人員資格訓練簡章(農訓協會)

### (2)專科以上大陸學校學歷：

- a. 請先至教育部國際及兩岸教育司([https://depart.moe.edu.tw/ed2500/News\\_Content.aspx?n=CC00313C6B05A039&sms=F50C2A3235F04E72&s=14BC0B3CF7283525](https://depart.moe.edu.tw/ed2500/News_Content.aspx?n=CC00313C6B05A039&sms=F50C2A3235F04E72&s=14BC0B3CF7283525))查詢，畢業學校是否為教育部認可。
- b. 原畢業證書須至中國大陸公證處辦理公證。
- c. 再持公證書正本至海基會進行驗證。

### (3)專科以上香港或澳門地區學校學歷：

- a. 請先至教育部高等教育司([https://depart.moe.edu.tw/ed2200/News\\_Content.aspx?n=38E925417DBAF594&sms=A882C6AAB4E9A0CC&s=DBFEB120E0C2C3E4](https://depart.moe.edu.tw/ed2200/News_Content.aspx?n=38E925417DBAF594&sms=A882C6AAB4E9A0CC&s=DBFEB120E0C2C3E4))查詢，畢業學校是否為教育部認可。
- b. 原畢業證書須經台北經濟文化辦事處(香港)驗證。

4. 農藥管理人員訓練及管理辦法第五條規定，農藥管理人員證書有效期間於 107 月 2 月 28 日之後屆滿，且申請展延未獲核准，於證書有效期間屆滿日起 3 年內報名參加農藥管理人員訓練，其學歷不受專科以上學校畢業之限制。

### (二)報名日期、訓練日期及名額：

1. 報名日期：115 年 2 月 4 日至 3 月 6 日。
2. 訓練日期：共 15 天(請參考課程表，農訓-附件 1)  
115 年 4 月 20 日至 4 月 24 日  
115 年 5 月 4 日至 5 月 8 日  
(植物保護相關科系可抵免 40 小時基礎課程)  
115 年 5 月 18 日至 5 月 22 日
3. 名額：100 人(達 50 人開班)。

### (三)訓練地點：沃田旅店 2 樓大會堂(地址：台北市士林區中山北路七段 127 號)

### (四)訓練費用：

分 2 類班如下：

1. 植物保護相關科系(80 小時訓練)：每人新臺幣 15,000 元整(內含報名費 800 元)。
2. 非相關科系(120 小時訓練)：每人新臺幣 20,000 元整(內含報名費 800 元)。

### (五)報名方式：

1. 報名辦法、繳款單列印、查詢作業及訓練各類表單..等，請連線台灣農業人才培訓網(<http://edu.ntifo.org.tw/index.aspx>)，「農藥管理人員資格訓練」項下，下載訓練簡章及相關資料。
2. 報名時請先備妥下列正本彩色掃描電子檔作為學員資料建檔佐證。

## 115 年度農藥管理人員資格訓練簡章(農訓協會)

### ◎上傳電子檔需為圖檔格式(如 jpg 檔)

(1)畢業證書正本電子檔。

(2)2 吋大頭照電子檔(3 個月內半身照，請依護照規格)。

(3)身分證正本正反面電子檔。

(4)其他依資格需求須檢附之佐證資料電子檔：

a.改名字者，請上傳佐證文件。

b.符合農藥管理人員訓練及管理辦法第五條之規定者，請上傳農藥管理人員證書原件及防檢署未核准展延公文。

3.依報名順序審核，審核通過為「正取」，統一於報名截止後寄電郵及簡訊通知繳費。務必於 3 天內(日曆天，包含假日)以匯款或轉帳的方式逕行繳費，並請妥善收存交易明細。

匯款銀行：上海商業儲蓄銀行天母分行

匯款帳號：51203000000686

戶名：中華民國農民團體幹部聯合訓練協會

4.本會得視報名情況調整班別。若報名未達預定開課人數的 80%，本會保留決定開課及併班與否之權利，當不開班或不願併班時所繳之費用依規定辦理退費(已繳費學員需提供退款帳號及戶名)

5.錄取與開課狀況另函書面通知。其它未盡事宜，另以本會網頁公告。

### (六)退費規定：

1.經繳費後因故退費，請於 4 月 15 日截止前務必辦理，逾期不受理退費，亦不接受更換受訓人員。

2.申請退費者，請下載並填妥「退費申請單」，簽名蓋章後掃描彩色電子檔，寄電子郵件辦理。(詳見退費申請單內說明)

### (七)成績評量：(由合辦單位依農藥所提供之測驗試卷辦理測驗)

1.[測驗一] 農藥法規、農藥安全、其他農藥相關、田間用藥技術  
[測驗二] 植物保護

2.測驗日期：總課程結束後下午(半天)測驗(參考課程表，農訓-附件 1)，115 年 5 月 22 日(星期五)下午測驗

3.考試地點：沃田旅店 2 樓大會堂(台北市士林區中山北路七段 127 號)

4.依訓練內容分為「農藥法規、農藥安全、其他農藥相關、田間用藥技術」與「植物保護」等 2 科目進行測驗(詳閱測驗科目，請參考農訓-附件 3)，並遵守訓練考場及違規處理規則辦理(請參考農訓-附件 3)。

5.再測驗申請方式：「農藥所報名整合平台 <https://train.acri.gov.tw>」最新消息公告再測驗申請網址。

## 115 年度農藥管理人員資格訓練簡章(農訓協會)

### 6.再測驗日期：(農藥所每年度辦理再測驗 2 場次)

(1)第一場次：115 年 5 月 13 日，報名截止日：115 年 4 月 24 日。

(2)第二場次：115 年 11 月 11 日，報名截止日：115 年 10 月 23 日。

### 7.再測驗地點：農業藥物試驗所(臺中市霧峰區舊正里光明路 11 號)。

### 8.再測驗時間：

#### ◇ 測驗一

「農藥法規、農藥安全、其他農藥相關、田間用藥技術」相關課程

下午 1:00

#### ◇ 測驗二

「植物保護」相關課程

下午 2:40

### (八)成績公告：

1.測驗成績評定結果：於測驗結束後次日起第 14 個工作天（不含例假日），公告於「農藥所報名整合平台」，並掛號郵寄成績通知書。

(1)農藥所報名整合平台網址：<https://train.acri.gov.tw>，請學員自行登入查詢；  
登入帳號：身份證字號，密碼：身份證字號後六碼。

(2)訓練及格者，請依成績通知書內說明，逕向「農業部動植物防疫檢疫署」申請農藥管理人員證書。

(3)訓練不及格者，得於結訓日起「1 年內」申請再測驗，並以 1 次為限。

2.成績複查：於成績通知書送達之次日起 30 日內，至成績通知書內告知的網址提出申請，逾期不予受理，並以 1 次為限。

## 六、學員注意事項：

(一)請學員按通知所列時間，準時至報名之訓練地點辦理報到手續，報到時應繳驗身分證正本及填妥簽名之個人資料同意書，證件齊全者始得參加訓練。

(二)資格不符、證件不齊或冒名頂替者，不得參加訓練。

(三)為維護參訓者權益，開訓後本訓練班不受理候補或旁聽，亦無法臨時換人或退費。

(四)學員缺課或請假時數達五分之一以上者（植物保護類相關科系達 16 小時，非相關科系達 24 小時以上者），以退訓論處，不得參加測驗，已繳之訓練費用不退還。

(五)學員應自行負擔訓練期間之膳宿與交通費(訓練單位提供午餐便當)，為響應環保請自備環保杯。

## 115 年度農藥管理人員資格訓練簡章(農訓協會)

(六)住宿方面之訊息：

✧ 學員若需住宿《費用需自行負擔》，可自行向沃田旅店(02-28752288 轉 5)訂房，訂房時請告知為農藥管理人員訓練班學員，可享雙人房優惠價：2,000 元(含 2 客早餐)/間。

(七)受訓期滿得於結訓當日下午參加測驗，測驗時需攜帶身分證正本及訓練單位製發之學員證始得應考，證件不齊者，不得參加測驗。

(八)測驗時作弊者取消該科測驗資格，且該科測驗成績以零分計算。

✧ 測驗後由農藥所寄發成績通知單。本訓練課程各科目測驗以 100 分為滿分，60 分為及格，並以各科目成績均達 60 分以上為訓練及格，成績及格者得向「農業部動植物防疫檢疫署」申請核發農藥管理人員證書。

# 115 年度農藥管理人員資格訓練簡章(農訓協會)

## 七、交通運輸方式及位置圖

本計畫規劃之訓練場地為沃田旅店，沃田旅店位於台北市士林區中山北路七段 127 號，附有地下停車場，無論是搭乘大眾運輸工具或是自行開車前往都相當方便，交通規劃說明如下。

### (一) 大眾運輸：

搭乘捷運線請在淡水線之“石牌站”下車，改乘〔紅 19〕捷運公車或往石牌路搭乘 224、601 公車至“天母新村”站下車，往中山北路七段方向走 130 公尺至 141 巷左轉進入本旅店大門。

### (二) 自行開車抵達：

走中山高速公路下台北「重慶北路」交流道，往士林方向過百齡橋，直走中正路，接中山北路五段往北走經福林橋至七段之郵局對面即是，停車請由中山北路七段 113 號。



# 115 年度農藥管理人員資格訓練簡章(農訓協會)

## 農訓-附件 1【課程表】115 年度農藥管理人員資格訓練

【訓練課程內容(含測驗)：訓練課程時數為 80 小時與 120 小時】

### 第一週

日期 時間	4 月 20 日 星期一	4 月 21 日 星期二	4 月 22 日 星期三	4 月 23 日 星期四	4 月 24 日 星期五
8:10 ~ 9:00	學員報到 8:10~8:30	農業減碳管理 與永續發展 (財團法人農業 科技研究院)	農藥殘留與 農產品衛生 安全 (農藥所殘留管 制組)	農糧作物 產業概況 (農糧署果樹 及花卉產業組)	農藥製劑 (農藥所資材 研發組)
	課程說明 (播放影片) 8:30~9:00				
9:10 ~ 10:00	農藥法規概論 (一) (防檢署)	農藥產業發展 與現況 (植物保護公會)	◇理化特性與 危害辨識 (何明勳)	「農產品生產 及驗證管理法」 簡介 (農糧署企劃組)	
10:10 ~ 11:00		◇農藥法規概 論(二)			
11:10 ~ 12:00	現行農藥 管理政策 (防檢署)	(防檢署)		農藥生產及 販賣業倉儲 運輸之消防 職場安全 衛生環境簡介 (臺南市政府消防局)	農藥調配與 田間桶混 (含示範及操 作實習) (農藥所資材 研發組)
12:00 ~ 13:10	休息				
13:10 ~ 14:00	動物保護相關 法規介紹與使 用農藥誤傷案 例分享 (農業部動保司)	農藥專業人員 之職責及其 管理 (防檢署)	批發市場果菜 殘留檢驗處理 實務 (臺北農產運銷 股份公司)	農藥中毒 急救 (醫師)	農藥調配與 田間桶混 (含示範及操 作實習) (農藥所資材研發組)
14:10 ~ 15:00	農藥毒性與 安全性評估 (農藥所應用 毒理組)				農藥販賣業實務 管理經驗分享 (蕭一鵬)
15:10 ~ 16:00		農藥市場管理 措施 (防檢署)	農藥銷售管理 資訊系統及 定期陳報操作 示範(含手機操 作練習) (楊庭羽)	心肺復甦術 (拾方正)	資訊安全與個 人資料保護 (德欣寰宇科技 股份有限公司)
16:10 ~ 17:00		農藥販賣業者 執照申請注意 樣態介紹 (彰化縣政府農業處)			

註：

- ◇：課程含**化學品全球分類及標示調和制度說明**。
- 授課講師依實際邀請情形和課程日期規劃內容而調整之。

# 115 年度農藥管理人員資格訓練簡章(農訓協會)

## 第二週

\*植物保護相關科系可抵免本週課程

日期 時間	5 月 4 日 星期一	5 月 5 日 星期二	5 月 6 日 星期三	5 月 7 日 星期四	5 月 8 日 星期五
8:10 ~ 9:00	◇重要作物害蟲 簡介與植物 保護概論  (屏東科技大學)	◇作物有害生 物整合防治 (基本概論) (農藥所技術 服務組) (防檢署)	◇土壤與肥料 及作物營養學 概論  (中興大學)	◇植物診療師法 及新發生有害 生物案例介紹  (防檢署)	◇有益昆蟲與 天敵介紹  (苗栗區農業 改良場)
9:10 ~ 10:00		◇臺灣重要作物 蟲害與整合防治 (基本概論) (農藥所農藥 應用組)		生物農藥簡介 與發展 (農藥所資材研 發組)	農藥與 有害動物防除 (桃園區農業改 良場)
10:10 ~ 11:00					
11:10 ~ 12:00					
12:00 ~ 13:10	休息				
13:10 ~ 14:00	◇常用殺蟲劑之 特性與應用 (基本概論) (含殺螨劑) (農藥所農藥應 用組)	◇臺灣重要作物 病害與整合防治 (基本概論) (張瑞璋)	◇非傳染性因子 病害與防治  (孫岩章)	◇友善植物保 護資材簡介 (農藥所技術 服務組) (防檢署)	◇作物健康管理 技術-應用於產 銷履歷良好農 業規範 TGAP 介 紹 (農糧署企劃組)
14:10 ~ 15:00					
15:10 ~ 16:00	◇常用殺菌劑之 特性與應用 (基本概論)  (農藥所農藥 應用組)	◇植物有害生物 診斷與鑑定 (農藥所農藥應用組)		微生物製劑及 其施藥技術 (基本概論) (農藥所資材研 發組)	◇作物健康 管理技術及 個案探討 (桃園區農業改 良場)
16:10 ~ 17:00					

註：

- ◇：課程含作物有害生物整合管理或抗藥性管理或農藥環境危害與防範。
- 授課講師依實際邀請情形和課程日期規劃內容而調整之。

(因植物保護相關科系可抵免本週課程，請勿調至其他週)

# 115 年度農藥管理人員資格訓練簡章(農訓協會)

## 第三週

日期 時間	5 月 18 日 星期一	5 月 19 日 星期二	5 月 20 日 星期三	5 月 21 日 星期四	5 月 22 日 星期五
8:10 ~ 9:00	✧作物有害生物整合防治 (專論) (農藥所農藥應用組)	✧植物生長調節劑之特性與應用 (蔣永正)	農藥施藥器械概論 (農試所農業工程組)	✧農藥使用對環境的影響 (農藥所殘留管制組)	UNFAO 農藥供銷使用行為守則落實農業社會責任 (農藥所技術服務組)
9:10 ~ 10:00					
10:10 ~ 11:00	✧農藥作用機制與抗藥性預防 (農藥所農藥應用組)	✧農田雜草整合管理 (蔣永正)	✧農藥施藥技術概論 (蔣永正)	✧農藥對非目標生物之影響-水生生物、蚯蚓與鳥類 (農藥所應用毒理組)	實務分享企業社會責任案例 (主婦聯盟)
11:10 ~ 12:00				✧農藥對非目標生物之影響-蜜蜂 (農藥所農藥應用組)	測驗說明 (播放影片)
12:00 ~ 13:10	休息				
13:10 ~ 14:00	✧常用殺蟲劑之特性與應用 (專論) (含殺蟎劑) (農藥所農藥應用組)	✧常用除草劑之特性與應用 (蔣永正)	✧農藥與作物藥害 (蔣永正)	農藥與有害生物資訊系統介紹 (農藥所技術服務組)	13:00-13:20 場佈
14:10 ~ 15:00					13:20-14:30 測驗一
15:10 ~ 16:00	✧常用殺菌劑之特性與應用 (專論) (農藥所農藥應用組)	微生物製劑及其施藥技術 (專論) (農藥所資材研發組)	✧噴藥者之農藥暴露評估及安全防護措施 (含示範) (農藥所應用毒理組)	農藥登記管理資料需求及意義 (農藥所技術服務組)	14:30-14:50 場佈
16:10 ~ 17:00				農藥廢容器處理 (環境部資源循環署)	14:50-16:00 測驗二

註：

- ✧：課程含作物有害生物整合管理或抗藥性管理或農藥環境危害與防範或化學品全球分類及標示調和制度說明。
- 授課講師依實際邀請情形和課程日期規劃內容而調整之。  
合辦單位保留課程調整權利，並以合辦單位公告、通知為準

## 農訓-附件 2【測驗科目】

### 【測驗一】農藥法規、農藥安全、其他農藥相關、田間用藥技術

練課程內容	課 程 名 稱	時數
農藥法規 15 小時	農藥法規概論(一)	2
	現行農藥管理政策	1
	農藥法規概論(二)	2
	農藥專業人員之職責及其管理	2
	農藥市場管理措施	1
	農藥登記管理資料需求及意義	2
	農藥銷售管理資訊系統及定期陳報操作示範(含手機操作練習)	2
	資訊安全與個人資料保護	2
	農藥販賣業者執照申請注意樣態介紹	1
農藥安全 16 小時	農藥毒性與安全性評估	3
	農藥中毒急救	2
	心肺復甦術	2
	農藥殘留與農產品衛生安全	2
	噴藥者之農藥暴露評估及安全防護措施(含示範)	2
	農藥使用對環境的影響	2
	農藥對非目標生物之影響-水生生物、蚯蚓與鳥類	1
	農藥對非目標生物之影響-蜜蜂	1
	批發市場果菜殘留檢驗處理實務	1
其他農藥相關 8 小時	農糧作物產業概況	1
	農藥與有害生物資訊系統介紹	1
	UNFAO 農藥供銷使用行為守則落實農業社會責任	1
	農藥廢容器處理	1
	農產品生產及驗證管理法簡介	2
	農藥生產及販賣業倉儲運輸之消防職場安全衛生環境簡介	1
	動物保護相關法規介紹與使用農藥誤傷案例分享	1
田間用藥技術 14 小時	農藥施藥器械概論	2
	農藥施藥技術概論	2
	農藥製劑	3
	農藥品質規格	1
	農藥調配與田間桶混(含示範及操作實習)	2
	理化特性與危害辨識	2
	農藥與作物藥害	2
合計		53

註：單選題，總分 100 分，60 分為及格。

# 115 年度農藥管理人員資格訓練簡章(農訓協會)

## 【測驗二】植物保護

訓練課程內容	課程名稱	時數
植物保護類 54 小時	重要作物害蟲簡介與植物保護概論	4
	常用殺蟲劑(含殺蟎劑)之特性與應用(基本概論)	2
	常用殺蟲劑(含殺蟎劑)之特性與應用(專論)	2
	常用殺菌劑之特性與應用(基本概論)	2
	常用殺菌劑之特性與應用(專論)	2
	臺灣重要作物病害與整合防治(基本概論)	3
	臺灣重要作物蟲害與整合防治(基本概論)	2
	作物有害生物整合防治(基本概論)	2
	作物有害生物整合防治(專論)	2
	非傳染性因子病害與防治	4
	植物診療師法及新發生有害生物案例介紹	2
	植物有害生物的診斷與鑑定	1
	土壤與肥料及作物營養學概論	4
	植物生長調節劑之特性與應用	2
	常用除草劑之特性與應用	2
	農田雜草整合管理	2
	農藥與有害動物防除	2
	生物農藥簡介與發展	2
	微生物製劑及其施藥技術(基本概論)	3
	微生物製劑及其施藥技術(專論)	2
	友善植物保護資材簡介	1
	有益昆蟲與天敵介紹	2
	農藥作用機制與抗藥性預防	2
	作物健康管理技術-應用於產銷履歷良好農業規範 TGAP 介紹	2
合計		54

註：單選題，總分 100 分，60 分為及格。

農訓-附件 3 農藥管理人員資格訓練考場及違規處理規則

1. 考生有下列行為之一者，取消考試資格：
  - a. 請他人頂替代考或偽造證件應試。
  - b. 脅迫其他考生或監考人員幫助舞弊。
  - c. 集體舞弊行為。
  - d. 電子通訊舞弊行為。
2. 應試時不得飲食、抽菸、無故擾亂試場秩序或影響他人作答。
3. 考試開始 20 分鐘後不得入場，考試開始 30 分鐘內不得出場。
4. 入場後，因生病或特殊原因經監考人員同意於考試開始 30 分鐘內出場者，應由試務人員安置於適當場所，至考試開始 30 分鐘為止。
5. 因病治療者，經治療後如考試尚未結束可准其入場繼續考試，但不得請求延長時間。
6. 不得有夾帶、抄襲、傳遞、交換答案卷、以自誦或暗號示意答案或故意將答案供人窺視抄襲等舞弊情事。
7. 不得相互交談、意圖窺視他人答案，或意圖便利他人窺視答案。
8. 除必用之書寫、擦拭等文具外，不得將書籍、紙張或具有通訊、記憶等功能之物品置於抽屜中、桌椅下、座位旁或隨身攜帶。
9. 考生攜帶入場(含置物區)之手錶及所有物品，不得發出聲響或有其他影響試場秩序之情形。
10. 個人之醫療器材如助聽器等，須經檢查方可使用。
11. **請攜帶身分證(或身分證明文件)入場應試。(必備)**
12. 請按編定之試場座位入座，並於開始作答前，確實檢查桌上貼紙號碼與學號是否相同，如有錯誤，應即舉手請監考人員處理。
13. 在開始作答前，請先檢查試題及答案卷是否齊備、完整，並檢查答案卷之學號是否正確，如有缺漏、污損或錯誤，應即舉手請監考人員處理。
14. 請作答於答案卷，違者不予計分。
15. 請保持答案卷之清潔與完整。
16. 請依照試題及答案卷上相關規定作答，答案卷限用**黑色 2B 軟心鉛筆**書寫。
17. 違反答案卷之畫記注意事項或未以**黑色 2B 軟心鉛筆**畫記答案卷，致掃描讀機無法辨識，其後果由考生自行負責。
18. 在考試進行中，發現試題印刷不清時，得舉手請監考人員處理，但不得要求解釋題意。如答案卷或文具不慎掉落，應舉手通知監考人員後再行撿拾。
19. 不得在答案卷、試題以外之處抄錄答案。
20. 未經監考人員許可，一經離座，即不得再行修改答案。
21. 考試結束鈴聲響畢，應即停止作答。
22. **應於考試離場前將答案卷、試題併交監考人員驗收，不得攜出試場外。**
23. 考生於考試結束鈴聲響前提早離場，不得在試場附近逗留、高聲喧譁或宣讀答案。
24. 違反本規則者，初犯者口頭警告，再犯者即請其離場，該科成績以零分計算。

# 115 年度農藥管理人員資格訓練簡章

## 總附錄 3「視訊」課程表(含測驗)

【訓練課程內容(含測驗)：訓練課程時數為 80 小時與 120 小時】

◆「視訊」課程：

※開課前課程說明於115年10月16日(星期五)上午10點30分~11點30分，【列入課程時數統計(共1小時)，敬請務必參加】。

### 115年度農藥管理人員資格訓練(視訊)課程說明

時間	10月16日(星期五)
10:00-10:30	進入視訊平台 (Webex Meetings) 1.登入[您的姓名]請打 <u>學號及全名</u> 2.確認音訊順暢、影像清晰
10:30-11:00	【課程】說明
11:00-11:30	Q&A 請使用「聊天」功能

1. 【課程】說明時間(含 Q&A)10 點 30 分至 11 點 30 分，共計 1 小時(列入課程時數統計)，務必參加，若不克參加，敬請填寫請假單 <https://reurl.cc/oRrRE3>。
2. 學員學號及測驗地點時間已載明於調訓通知函。
3. 為確保上課品質，人員進入均預設為靜音；「麥克風」由本所控制，學員無法自行開啟。
4. 請【備視訊鏡頭(務必開啟)】，以利點名，若無法開啟，請按齒輪>視訊設定選項。
5. 若有疑問，請於 Q&A 時間，使用「聊天」功能，輸入您想詢問的問題。

# 115 年度農藥管理人員資格訓練簡章

## 115 年度農藥管理人員資格訓練-(視訊課程)課程表

訓練課程內容(含測驗)：訓練課程時數為 80 小時與 120 小時

※開課前【課程】說明於 115 年 10 月 16 日(星期五)上午 10 點~11 點 30 分

【列入課程時數統計(共 1 小時)，敬請務必參加】

### 第一週

日期 時間	10 月 19 日 星期一	10 月 20 日 星期二	10 月 21 日 星期三	10 月 22 日 星期四	10 月 23 日 星期五
7:40 ~ 8:10	登入視訊課程	登入視訊課程	登入視訊課程	登入視訊課程	登入視訊課程
8:10 ~ 9:00	農藥所及植物 保護工作簡介 (農藥所)	農業減碳管理 與永續發展 (財團法人農業 科技研究院)	農藥殘留與 農產品衛生 安全  (農藥所殘留管 制組)	農糧作物 產業概況 (農糧署果樹 及花卉產業組)	農藥製劑 (農藥所資材 研發組)
9:10 ~ 10:00	農藥法規概論 (一) (防檢署)	農藥產業發展 與現況 (植物保護公會)		「農產品生產及 驗證管理法」 簡介 (農糧署企劃組)	
10:10 ~ 11:00					
11:10 ~ 12:00	現行農藥 管理政策 (防檢署)	◇農藥法規概論 (二)  (防檢署)	◇理化特性與 危害辨識  (何明勳)	農藥生產及 販賣業倉儲 運輸之消防 職場安全 衛生環境簡介 (臺南市政府消防局)	農藥調配與 田間桶混 (含示範及操 作實習) (農藥所資材 研發組)
12:00 ~ 13:10	中午休息				
13:10 ~ 14:00	動物保護相關 法規介紹與使 用農藥誤傷案 例分享 (農業部動保司)	農藥專業人員 之職責及其 管理 (防檢署)	批發市場果菜 殘留檢驗處理 實務 (臺北農產運銷 股份公司)	農藥中毒 急救  (醫師)	農藥調配與 田間桶混 (含示範及操作 實習) (農藥所資材研發組)
14:10 ~ 15:00	農藥毒性與 安全性評估  (農藥所應用 毒理組)		農藥販賣業實務 管理經驗分享 (蕭一鵬)		心肺復甦術  (馬志忠)
15:10 ~ 16:00		農藥市場管理 措施 (防檢署)	農藥銷售管理 資訊系統及 定期陳報操作 示範(含手機操 作練習) (凌網科技股份 有限公司)	資訊安全與個 人資料保護 (德欣寰宇科技 股份有限公司)	
16:10 ~ 17:00		農藥販賣業者 執照申請注意 樣態介紹 (彰化縣政府農業處)			

註：

- ◇：課程含化學品全球分類及標示調和制度說明。
- 授課講師依實際邀請情形和課程日期規劃內容而調整之。

# 115 年度農藥管理人員資格訓練簡章

## 115 年度農藥管理人員資格訓練-(視訊課程)課程表 第二週

\*植物保護相關科系可抵免本週課程

日期 時間	11 月 2 日 星期一	11 月 3 日 星期二	11 月 4 日 星期三	11 月 5 日 星期四	11 月 6 日 星期五
7:40 ~ 8:10	登入視訊課程	登入視訊課程	登入視訊課程	登入視訊課程	登入視訊課程
8:10 ~ 9:00	✧重要作物害蟲 簡介與植物 保護概論  (屏東科技大學)	✧作物有害生 物整合防治 (基本概論) (農藥所技術 服務組) (防檢署)	✧土壤與肥料 及作物營養學 概論  (中興大學)	✧植物診療師法 及新發生有害 生物案例介紹 (防檢署)	✧有益昆蟲與 天敵介紹  (苗栗區農業 改良場)
9:10 ~ 10:00					
10:10 ~ 11:00		✧臺灣重要作物 蟲害與整合防治 (基本概論) (農藥所農藥 應用組)		生物農藥簡介 與發展 (農藥所資材研 發組)	農藥與 有害動物防除 (桃園區農業改 良場)
11:10 ~ 12:00					
12:00 ~ 13:10	中午休息				
13:10 ~ 14:00	✧常用殺蟲劑之 特性與應用 (基本概論) (含殺蟎劑) (農藥所農藥應 用組)	✧臺灣重要作物 病害與整合防治 (基本概論) (張瑞璋)	✧非傳染性因子 病害與防治  (孫岩章)	✧友善植物保 護資材簡介 (農藥所技術 服務組) (防檢署)	✧作物健康管 理技術-應用於 產銷履歷良好 農業規範 TGAP 介紹 (農糧署企劃 組)
14:10 ~ 15:00					
15:10 ~ 16:00	✧常用殺菌劑之 特性與應用 (基本概論)  (農藥所農藥 應用組)	✧植物有害生物 診斷與鑑定 (農藥所農藥應 用組)		微生物製劑及 其施藥技術 (基本概論) (農藥所資材研 發組)	✧作物健康 管理技術及 個案探討 (農藥所農藥應 用組)
16:10 ~ 17:00					

註：

- ◇：課程含作物有害生物整合管理或抗藥性管理或農藥環境危害與防範。
- 授課講師依實際邀請情形和課程日期規劃內容而調整之。

# 115 年度農藥管理人員資格訓練簡章

## 115 年度農藥管理人員資格訓練-(視訊課程)課程表 第三週

日期 時間	11 月 16 日 星期一	11 月 17 日 星期二	11 月 18 日 星期三	11 月 19 日 星期四	11 月 20 日 星期五
7:40 ~ 8:10	登入視訊課程	登入視訊課程	登入視訊課程	登入視訊課程	登入視訊課程
8:10 ~ 9:00	◇作物有害生物整合防治 (專論) (農藥所農藥應用組)	◇植物生長調節劑之特性與應用 (蔣永正)	農藥施藥器械概論 (農試所農業工程組)	◇農藥使用對環境的影響 (農藥所殘留管制組)	UNFAO 農藥供銷使用行為守則落實農業社會責任 (農藥所技術服務組)
9:10 ~ 10:00					
10:10 ~ 11:00	◇農藥作用機制與抗藥性預防 (農藥所農藥應用組)	◇農田雜草整合管理 (蔣永正)	◇農藥施藥技術概論 (蔣永正)	◇農藥對非目標生物之影響-水生生物、蚯蚓與鳥類 (農藥所應用毒理組)	實務分享企業社會責任案例 (主婦聯盟)
11:10 ~ 12:00				◇農藥對非目標生物之影響-蜜蜂 (農藥所農藥應用組)	測驗說明
12:00 ~ 13:10	休息				
13:10 ~ 14:00	◇常用殺蟲劑之特性與應用 (專論) (含殺蟎劑) (農藥所農藥應用組)	◇常用除草劑之特性與應用 (蔣永正)	◇農藥與作物藥害 (蔣永正)	農藥與有害生物資訊系統介紹 (農藥所技術服務組)	
14:10 ~ 15:00				農藥登記管理資料需求及意義 (農藥所技術服務組)	
15:10 ~ 16:00	◇常用殺菌劑之特性與應用 (專論) (農藥所農藥應用組)	微生物製劑及其施藥技術 (專論) (農藥所資材研發組)	◇噴藥者之農藥暴露評估及安全防护措施 (含示範) (農藥所應用毒理組)	農藥廢容器處理 (環境部資源循環署)	
16:10 ~ 17:00					

註：

- ◇：課程含作物有害生物整合管理或抗藥性管理或農藥環境危害與防範或化學品全球分類及標示調和制度說明。
- 授課講師依實際邀請情形和課程日期規劃內容而調整之。

農藥所保留課程調整權利，並以農藥所公告、通知為準

## 115年度農藥管理人員資格訓練

### 筆試測驗及操作實習時間

測驗地點：農藥所辦公試驗大樓第一會議室(地下室 1 樓)

測驗時間：115 年 11 月 27 日(進行筆試測驗及操作實習)

日期 時間	115 年 11 月 27 日 (星期五)
12:40	報到
12:50-13:00	測驗說明及場佈
13:20-14:30	測驗一 (農藥安全、法規、田間用藥技術類及其他農藥相關)
14:30-14:40	場佈
14:50-16:00	測驗二 (植物保護)
16:00-16:10	場佈
16:10-17:00	農藥調配操作實習 (每人 1 套器材)

註：本訓練課程各科目測驗以 100 分為滿分，60 分為及格，並以各科目成績均達 60 分以上為訓練及格。有一科目成績為未達 60 分者，均為不及格。

- 農藥所依據人數保留測驗時間調整權利，並以本所公告、通知為準。
- 測驗結束後，**【農藥調配課程操作實習】**，請務必參加，計課程時數 1 小時。

# 115 年度農藥管理人員資格訓練簡章

## 總附錄 4【測驗科目】

### 【測驗一】農藥法規、農藥安全、其他農藥相關、田間用藥技術

練課程內容	課 程 名 稱	時數
<b>農藥法規</b> 15 小時	農藥法規概論(一)	2
	現行農藥管理政策	1
	農藥法規概論(二)	2
	農藥專業人員之職責及其管理	2
	農藥市場管理措施	1
	農藥登記管理資料需求及意義	2
	農藥銷售管理資訊系統及定期陳報操作示範(含手機操作練習)	2
	資訊安全與個人資料保護	2
	農藥販賣業者執照申請注意樣態介紹	1
<b>農藥安全</b> 16 小時	農藥毒性與安全性評估	3
	農藥中毒急救	2
	心肺復甦術	2
	農藥殘留與農產品衛生安全	2
	噴藥者之農藥暴露評估及安全防護措施(含示範)	2
	農藥使用對環境的影響	2
	農藥對非目標生物之影響-水生生物、蚯蚓與鳥類	1
	農藥對非目標生物之影響-蜜蜂	1
	批發市場果菜殘留檢驗處理實務	1
<b>其他農藥相關</b> 8 小時	農糧作物產業概況	1
	農藥與有害生物資訊系統介紹	1
	UNFAO 農藥供銷使用行為守則落實農業社會責任	1
	農藥廢容器處理	1
	農產品生產及驗證管理法簡介	2
	農藥生產及販賣業倉儲運輸之消防職場安全衛生環境簡介	1
	動物保護相關法規介紹與使用農藥誤傷案例分享	1
<b>田間用藥技術</b> 14 小時	農藥施藥器械概論	2
	農藥施藥技術概論	2
	農藥製劑	3
	農藥品質規格	1
	農藥調配與田間桶混(含示範及操作實習)	2
	理化特性與危害辨識	2
	農藥與作物藥害	2
合計		53

註：單選題，總分 100 分，60 分為及格。

# 115 年度農藥管理人員資格訓練簡章

## 【測驗二】植物保護

訓練課程內容	課 程 名 稱	時數
植物保護類 54 小時	重要作物害蟲簡介與植物保護概論	4
	常用殺蟲劑(含殺蟎劑)之特性與應用(基本概論)	2
	常用殺蟲劑(含殺蟎劑)之特性與應用(專論)	2
	常用殺菌劑之特性與應用(基本概論)	2
	常用殺菌劑之特性與應用(專論)	2
	臺灣重要作物病害與整合防治(基本概論)	3
	臺灣重要作物蟲害與整合防治(基本概論)	2
	作物有害生物整合防治(基本概論)	2
	作物有害生物整合防治(專論)	2
	非傳染性因子病害與防治	4
	植物診療師法及新發生有害生物案例介紹	2
	植物有害生物的診斷與鑑定	1
	土壤與肥料及作物營養學概論	4
	植物生長調節劑之特性與應用	2
	常用除草劑之特性與應用	2
	農田雜草整合管理	2
	農藥與有害動物防除	2
	生物農藥簡介與發展	2
	微生物製劑及其施藥技術(基本概論)	3
	微生物製劑及其施藥技術(專論)	2
	友善植物保護資材簡介	1
	有益昆蟲與天敵介紹	2
	農藥作用機制與抗藥性預防	2
	作物健康管理技術-應用於產銷履歷良好農業規範 TGAP 介紹	2
合計		54

註：單選題，總分 100 分，60 分為及格。

總附錄 5【農藥管理人員資格訓練考場及違規處理規則】

1. 考生有下列行為之一者，取消考試資格：
  - a. 請他人頂替代考或偽造證件應試。
  - b. 脅迫其他考生或監考人員幫助舞弊。
  - c. 集體舞弊行為。
  - d. 電子通訊舞弊行為。
2. 應試時不得飲食、抽菸、無故擾亂試場秩序或影響他人作答。
3. 考試開始 20 分鐘後不得入場，考試開始 30 分鐘內不得出場。
4. 入場後，因生病或特殊原因經監考人員同意於考試開始 30 分鐘內出場者，應由試務人員安置於適當場所，至考試開始 30 分鐘為止。
5. 因病治療者，經治療後如考試尚未結束可准其入場繼續考試，但不得請求延長時間。
6. 不得有夾帶、抄襲、傳遞、交換答案卷、以自誦或暗號示意答案或故意將答案供人窺視抄襲等舞弊情事。
7. 不得相互交談、意圖窺視他人答案，或意圖便利他人窺視答案。
8. 除必用之書寫、擦拭等文具外，不得將書籍、紙張或具有通訊、記憶等功能之物品置於抽屜中、桌椅下、座位旁或隨身攜帶。
9. 考生攜帶入場(含置物區)之手錶及所有物品，不得發出聲響或有其他影響試場秩序之情形。
10. 個人之醫療器材如助聽器等，須經檢查方可使用。
11. **請攜帶身分證(或身分證明文件)入場應試。(必備)**
12. 請按編定之試場座位入座，並於開始作答前，確實檢查桌上貼紙號碼與學號是否相同，如有錯誤，應即舉手請監考人員處理。
13. 在開始作答前，請先檢查試題及答案卷是否齊備、完整，並檢查答案卷之學號是否正確，如有缺漏、污損或錯誤，應即舉手請監考人員處理。
14. 請作答於答案卷，違者不予計分。
15. 請保持答案卷之清潔與完整。
16. 請依照試題及答案卷上相關規定作答，答案卷限用**黑色 2B 軟心鉛筆**書寫。
17. 違反答案卷之畫記注意事項或未以**黑色 2B 軟心鉛筆**畫記答案卷，致掃描讀機無法辨識，其後果由考生自行負責。
18. 在考試進行中，發現試題印刷不清時，得舉手請監考人員處理，但不得要求解釋題意。如答案卷或文具不慎掉落，應舉手通知監考人員後再行撿拾。
19. 不得在答案卷、試題以外之處抄錄答案。
20. 未經監考人員許可，一經離座，即不得再行修改答案。
21. 考試結束鈴聲響畢，應即停止作答。
22. **應於考試離場前將答案卷、試題併交監考人員驗收，不得攜出試場外。**
23. 考生於考試結束鈴聲響前提早離場，不得在試場附近逗留、高聲喧譁或宣讀答案。
24. 違反本規則者，初犯者口頭警告，再犯者即請其離場，該科成績以零分計算。

# 115 年度農藥管理人員資格訓練簡章

## 總附錄 6【縣市政府或植物保護商業同業公會聯絡電話與地址】

機關名稱	聯絡電話	地址
基隆市政府(產業發展處)	02-24258389 # 157	202091 基隆市中正區信二路301號3樓
臺北市政府(產業發展局)	02-27208889 # 6585	110204 臺北市信義區市府路1號
新北市政府(農業局)	02-29603456 # 3092	220242 新北市板橋區中山路1段161號
桃園市政府(農業局)	03-3340625	330206 桃園市桃園區縣府路1號
新竹市政府(產業發展處)	03-5216121 # 249	300191 新竹市北區中正路120號
新竹縣政府(農業處)	03-5518101 # 2917	302099 新竹縣竹北市光明六路10號
苗栗縣政府(農業處)	037-559783	360001 苗栗縣苗栗市縣府路100號3樓
臺中市政府(農業局)	04-22289111	420018 臺中市豐原區陽明街36號5樓
彰化縣政府(農業處)	04-7531629	500201 彰化縣彰化市中山路二段416號
南投縣政府(農業處)	049-2229443 # 1720~1723	540225 南投縣南投市中興路660號
嘉義市政府(建設處)	05-2254321	600211 嘉義市東區中山路199號
嘉義縣政府(農業處)	05-3620346	612009 嘉義縣太保市祥和一路東段1號
雲林縣動植物防疫所	05-5523270	640201 雲林縣斗六市雲林路二段517號
臺南市政府(農業局)	06-2991111 # 6656	730201 臺南市新營區民治路36號
高雄市政府(農業局)	07-7995678 # 6161	830201 高雄市鳳山區光復路二段132號
屏東縣政府(農業處)	08-7320415 # 3737	900219 屏東縣屏東市自由路527號
宜蘭縣政府(農業處)	03-9251000 # 1637	260011 宜蘭縣宜蘭市南津里13鄰縣政北路1號
花蓮縣動植物防疫所	03-8227431 # 204	970018 花蓮縣花蓮市瑞美路5號
臺東縣政府(農業處)	089-327904 # 503	950218 臺東縣臺東市中山路276號
澎湖縣政府(農漁局)	06-9262620 # 267	880009 澎湖縣馬公市新營路477號
金門縣政府(產業發展處)	082-318823 # 62367	893013 金門縣金城鎮民生路60號
連江縣政府(馬祖) (產業發展處)	0836-22347	209003 連江縣南竿鄉101號
臺北市植保公會	02-25642872	104090 臺北市中山區松江路38巷20號4樓
新北市植保公會	02-29660746	235082 新北市中和區秀朗路三段128巷33弄14號
桃園市植保公會	03-3356710	320039 桃園市中壢區金鋒二街53巷14號
新竹縣植保公會	03-5535063	302002 新竹縣竹北市福德里福德街20號
新竹市植保公會	03-5255138	300017 新竹市北區中正路146號4樓
苗栗縣植保公會	037-353378	360015 苗栗市北苗里北安街168-1號1樓
臺中市植保公會	04-25222985	420402 臺中市豐原區中山路252號2樓
彰化縣植保公會	04-7232489	500001 彰化縣彰化市城中北街11號
南投縣植保公會	049-2230029	540019 南投縣南投市民權街24號
雲林縣植保公會	05-5330905	640012 雲林縣斗六市北平路75號2樓
嘉義縣植保公會	05-2233160	600013 嘉義市文化路 79 號3樓
嘉義市植保公會	05-2233551	600013 嘉義市文化路 79 號3樓
臺南市植保公會	06-6328139	730008 臺南市新營區開元路59巷1號4樓
高雄市植保公會	07-6964617	821012 高雄市路竹區中山路88巷53號
屏東縣植保公會	08-7522476	900046 屏東縣屏東市建南路167號
臺東縣植保公會	089-511337	963003 臺東縣太麻里鄉美和村47之11號
花蓮縣植保公會	0938-126021	973033 花蓮縣吉安鄉建國路二段41巷2-3號
宜蘭縣植保公會	03-9652009	260011 宜蘭縣宜蘭市凱旋路16號
中華民國植保商業同業 公會全國聯合會	04-25222985	420402 臺中市豐原區中山路252號2樓

# 115 年度農藥管理人員資格訓練簡章

## 總附錄 7【辦訓單位暨聯繫窗口一覽表】

115.1.2

~視報名狀況，隨時更新~

班別	報名期限	訓練日期	報名網址及相關資訊	名額
農訓協會	2 月 4 日至 3 月 6 日止	4月20日至4月24日 5月4日至5月8日 5月18日至5月22日 (星期一至星期五)	1. 網址： <a href="http://edu.ntifo.org.tw/index.aspx">http://edu.ntifo.org.tw/index.aspx</a> 2. 洽詢農訓協會： 02-28762676 轉 2212 林琬玲小姐	100 人 (達 50 人 開班)
嘉義大學 蘭潭校區 (假日班)	即日起至 3 月 22 日止	4月26日至 8月16日 (每星期日)	1. 網址： <a href="https://website.ncyu.edu.tw/bioeng/Contents?nodeId=33824">https://website.ncyu.edu.tw/bioeng/Contents?nodeId=33824</a> 2. 洽詢嘉義大學生物機電工程： 05-2717974 0935884316 黃文祿老師 0968261510 洪浩壬助理	100 人 (達 50 人 開班)
農藥所 (視訊課程)	7 月 13 日至 7 月 17 日止	10月16日(課程說明) 10月19日至10月23日 11月2日至11月6日 11月16日至11月20日 (星期一至星期五) 11月27日(測驗)	1. 網址： <a href="https://train.acri.gov.tw">https://train.acri.gov.tw</a> 2. 洽詢農藥所技術服務組： 04-23302101 轉 191 馬佩璇小姐	150 人 (達 60 人 開班)

註：交通位置圖詳見各辦訓單位網頁說明